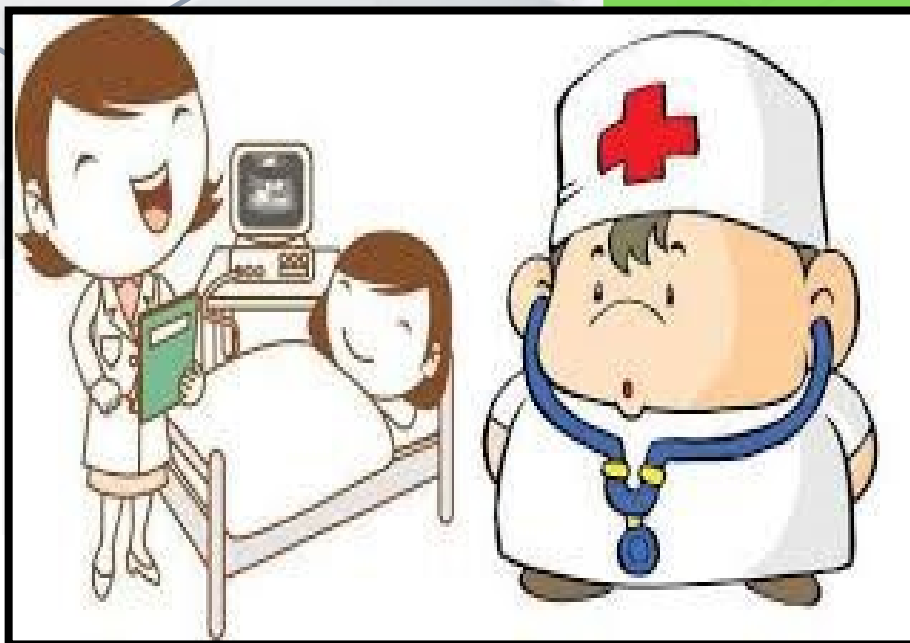




โรงเรียนดงเย็นพิทยาคาร
สำนักงานเขตพื้นที่การศึกษามัธยมศึกษาอุดรธานี



คู่มือการเบิกจ่ายเงิน
สวัสดิการค่ารักษาพยาบาล ล

คำนำ

คู่มือการปฏิบัติงานการเบิกจ่ายสิทธิประโยชน์เงินสวัสดิการค่ารักษาพยาบาลโรงเรียนดงเย็นพิทยาคาร ฉบับนี้จัดทำขึ้นเพื่อรวบรวมความรู้ระเบียบกฎหมายพระราชบัญญัติเกี่ยวกับการเบิกสวัสดิการค่ารักษาพยาบาล โดยมีวัตถุประสงค์เพื่อให้เป็นแหล่งความรู้ที่จะช่วยให้ผู้ปฏิบัติงานเกิดความรู้ความเข้าใจและเป็นส่วนหนึ่งของการดำเนินการเพิ่มประสิทธิภาพในการปฏิบัติงานขององค์กรเพื่อกำหนดเป็นมาตรฐานในการปฏิบัติงาน ส่งผลให้การปฏิบัติงานเป็นไปอย่างถูกต้อง และเป็นไปในแนวทางเดียวกัน

ผู้จัดทำหวังเป็นอย่างยิ่งว่านอกจากประโยชน์ของผู้ปฏิบัติงานโดยตรงที่สามารถใช้เป็นแนวทางในการปฏิบัติงานแล้วยังสามารถใช้เป็นประโยชน์ในการประชาสัมพันธ์ เพื่อสร้างความเข้าใจในการปฏิบัติงานต่อข้าราชการ ลูกจ้างประจำ ผู้รับบริการ และผู้ที่เกี่ยวข้องทุกท่านอีกด้วย

ผู้จัดทำโดย

กลุ่มบริหารงานการเงินและทรัพย์สิน

โรงเรียนดงเย็นพิทยาคาร

สารบัญ

	หน้า
วัตถุประสงค์	๑
ขอบเขต	๑
คำจำกัดความเบื้องต้น.....	๑ - ๖
หน้าที่ความรับผิดชอบ.....	๗
Workflow กระบวนการ.....	๘ - ๙
กฎหมายและระเบียบที่เกี่ยวข้อง.....	๑๐
แบบฟอร์มที่ใช้	๑๑
ภาคผนวก	
- เอกสารแนบ	๑๓ - ๒๒

คู่มือการปฏิบัติงาน การเบิกจ่ายสิทธิประโยชน์เงินสวัสดิการค่ารักษาพยาบาล “ไม่มีค่าธรรมเนียม”

ช่องทางการให้บริการ

ติดต่อ กลุ่มบริหารงานการเงินและสินทรัพย์
โรงเรียนดงเย็นพิทยาคาร
๓๑๒ ม.๕ ต.ดงเย็น อ.เมือง จ.อุดรธานี ๔๑๑๙๐
เบอร์โทรศัพท์ : ๐๔๒-๑๓๖๐๖๘
Email dongyenpit@gmail.com

วัตถุประสงค์

๑. เพื่อให้โรงเรียนดงเย็นพิทยาคาร มีคู่มือการเบิกจ่ายสิทธิประโยชน์เงินสวัสดิการค่ารักษาพยาบาลของข้าราชการ ลูกจ้างประจำ และผู้รับบำนาญ ที่ชัดเจน
๒. เพื่อให้เจ้าหน้าที่ผู้รับผิดชอบด้านการปฏิบัติงานด้านการเบิกสวัสดิการค่ารักษาพยาบาลของโรงเรียนดงเย็นพิทยาคาร ใช้เป็นแนวทางในการปฏิบัติงานให้เป็นไปอย่างมีประสิทธิภาพ เป็นมาตรฐานเดียวกัน
๓. เพื่อใช้เป็นเอกสารอ้างอิงในการปฏิบัติงาน

ขอบเขต คู่มือการเบิกจ่ายสิทธิประโยชน์เงินสวัสดิการค่ารักษาพยาบาลของโรงเรียนดงเย็นพิทยาคาร เล่มนี้เป็นแนวทางการตรวจสอบใบสำคัญและการเบิกสวัสดิการค่ารักษาพยาบาลให้กับข้าราชการ ลูกจ้างประจำ และผู้รับบำนาญของโรงเรียนดงเย็นพิทยาคาร โดยเริ่มตั้งแต่เมื่อหน่วยงานได้รับเอกสารการขอเบิกเงินสวัสดิการ ค่ารักษาพยาบาลจากผู้มีสิทธิ จนถึงเมื่อผู้มีสิทธิได้รับเงิน โดยเป็นตามกฎหมายและระเบียบที่เกี่ยวข้อง ดังนี้

๑. พระราชบัญญัติกำหนดกฎเกณฑ์เกี่ยวกับการจ่ายเงินบางประเภทตามงบประมาณรายจ่าย พ.ศ.๒๕๑๘
๒. พระราชกฤษฎีกาเงินสวัสดิการเกี่ยวกับการรักษาพยาบาล พ.ศ.๒๕๕๓
๓. หลักเกณฑ์กระทรวงการคลังว่าด้วยวิธีการเบิกจ่ายเงินสวัสดิการเกี่ยวกับการรักษาพยาบาล พ.ศ.๒๕๕๓
๔. กฎ ระเบียบ ข้อบังคับ คำสั่ง หนังสือเวียนที่เกี่ยวข้อง

คำจำกัดความ

เงินสวัสดิการค่ารักษาพยาบาล เป็นเงินสวัสดิการที่รัฐกำหนดให้มีขึ้นเพื่อช่วยเหลือเมื่อยามเจ็บป่วยและบรรเทาภาระของผู้มีสิทธิ (ข้าราชการ ลูกจ้างประจำ ผู้รับเบี้ยหวัดบำนาญ) และบุคคล ในครอบครัวในด้านค่ารักษาพยาบาล

การรักษาพยาบาล หมายความว่า การให้บริการด้านการแพทย์และสาธารณสุขโดยตรงแก่ผู้มีสิทธิและบุคคลในครอบครัวของผู้มีสิทธิ เพื่อการรักษาโรค การตรวจวินิจฉัย การฟื้นฟูสมรรถภาพที่จำเป็นต่อสุขภาพการดำรงชีวิต และให้หมายความรวมถึงการตรวจสุขภาพ การสร้างเสริมสุขภาพ และการป้องกันโรคเพื่อประโยชน์ด้านสาธารณสุข ทั้งนี้ ตามที่กระทรวงการคลังกำหนดแต่ไม่รวมถึงการเสริมความงาม

ค่ารักษาพยาบาล หมายความว่า ค่าใช้จ่ายที่เกิดขึ้นจากการรักษาพยาบาล ดังต่อไปนี้

๑. ค่ายา ค่าเวชภัณฑ์ ค่าอุปกรณ์ทางการแพทย์ ค่าเลือดและส่วนประกอบของเลือด หรือสารทดแทนค่าน้ำยา หรืออาหารทางเส้นเลือด ค่าออกซิเจนและอื่น ๆ ทำนองเดียวกันที่ใช้ในการบำบัดรักษาโรค

๒. ค่าอวัยวะเทียมและอุปกรณ์ในการบำบัดรักษาโรค รวมทั้งค่าซ่อมแซมอวัยวะเทียมและอุปกรณ์ดังกล่าว

๓. ค่าบริการทางการแพทย์ ค่าบริการทางการแพทย์ ค่าตรวจวินิจฉัยโรค ค่าวิเคราะห์โรค แต่ไม่รวมถึงค่าธรรมเนียมแพทย์พิเศษ ค่าจ้างพยาบาลพิเศษ ค่าธรรมเนียมพิเศษและค่าบริการอื่น ทำนองเดียวกันที่มีลักษณะเป็นเงินตอบแทนพิเศษ

๔. ค่าตรวจครรภ์ ค่าคลอดบุตรและการดูแลหลังคลอดบุตร

๕. ค่าห้องและค่าอาหาร ตลอดระยะเวลาที่เข้ารับการรักษาพยาบาล

๖. ค่าใช้จ่ายเพื่อเป็นการเสริมสร้างสุขภาพและป้องกันโรค

๗. ค่าฟื้นฟูสมรรถภาพร่างกายและจิตใจ

๘. ค่าใช้จ่ายอื่นที่จำเป็นแก่การรักษาพยาบาลตามที่กระทรวงการคลังกำหนด

สถานพยาบาล หมายความว่า สถานพยาบาลของทางราชการและสถานพยาบาลเอกชน

สถานพยาบาลของทางราชการ หมายความว่า สถานพยาบาลซึ่งเป็นส่วนราชการตามกฎหมายว่าด้วยระเบียบบริหารราชการแผ่นดิน และให้หมายความรวมถึงสถานพยาบาลของมหาวิทยาลัยของรัฐ สำนักงานคณะกรรมการส่งเสริมสวัสดิการและสวัสดิภาพครูและบุคลากรทางการศึกษา องค์การมหาชนตามกฎหมายว่าด้วยองค์การมหาชนรัฐวิสาหกิจ ตามกฎหมายว่าด้วยวิธีการงบประมาณ กรุงเทพมหานคร สภากาชาดไทย และองค์การสงเคราะห์ทหารผ่านศึกโรงพยาบาลประสานมิตร และสถานพยาบาลอื่น ตามที่กระทรวงการคลังกำหนด

สถานพยาบาลของเอกชน หมายความว่า สถานพยาบาลที่มีลักษณะการให้บริการเป็นโรงพยาบาลซึ่งได้รับอนุญาตให้ประกอบกิจการและดำเนินการตามกฎหมายว่าด้วยสถานพยาบาล

ผู้ป่วยใน หมายความว่า ผู้เข้ารับการรักษาพยาบาลต้องพักค้างตัวในสถานพยาบาล

ผู้ป่วยนอก หมายความว่า ผู้เข้ารับการรักษาพยาบาลไม่ได้พักค้างในสถานพยาบาล

ผู้มีสิทธิ หมายความว่า

๑. ข้าราชการและลูกจ้างประจำซึ่งได้รับเงินเดือนหรือค่าจ้างประจำจากเงินงบประมาณรายจ่ายงบบุคคลากร

๒. ลูกจ้างชาวต่างประเทศซึ่งมีหนังสือสัญญาจ้างที่ได้รับค่าจ้างจากเงินงบประมาณรายจ่ายและสัญญาจ้างนั้นมีได้ระบุเกี่ยวกับค่ารักษาพยาบาลไว้

๓. ผู้ได้รับบำนาญปกติหรือผู้ได้รับบำนาญพิเศษเพราะเหตุทุพพลภาพตามกฎหมายว่าด้วยบำเหน็จบำนาญข้าราชการหรือกฎหมายว่าด้วยกองทุนบำเหน็จบำนาญข้าราชการ

บุคคลในครอบครัว หมายความว่า

๑. บุตรชอบด้วยกฎหมายของผู้มีสิทธิซึ่งยังไม่บรรลุนิติภาวะ หรือบรรลุนิติภาวะแล้วแต่เป็นคนไร้ความสามารถหรือเสมือนไร้ความสามารถ ซึ่งอยู่ในความอุปการะเลี้ยงดูของผู้มีสิทธิ แต่ทั้งนี้ไม่รวมถึงบุตรบุญธรรมหรือบุตรซึ่งได้ยกให้เป็นบุตรบุญธรรมของบุคคลอื่น
๒. คู่สมรสที่ชอบด้วยกฎหมายของผู้มีสิทธิ
๓. บิดาหรือมารดาที่ชอบด้วยกฎหมายของผู้มีสิทธิ

การเกิดสิทธิ และหมดสิทธิของบุคคล

ผู้มีสิทธิจะมีสิทธิตั้งแต่วันที่ได้รับการบรรจุแต่งตั้ง และหมดสิทธิเมื่อเกษียณอายุราชการ ลาออก ถูกไล่ออก หรือเสียชีวิต และกรณีถูกระงับสิทธิเพราะถูกพักรักษาการสำหรับบุคคลในครอบครัวของผู้มีสิทธินั้น อิงการเกิดสิทธิ และหมดสิทธิของผู้มีสิทธิ กล่าวคือเมื่อผู้มีสิทธิที่เกิดสิทธิ ก็จะไม่มีความสัมพันธ์กับบุคคลในครอบครัวของผู้มีสิทธิไปด้วยพร้อมกัน และเมื่อผู้มีสิทธิหมดสิทธิ ก็จะไม่มีความสัมพันธ์กับบุคคลในครอบครัวเช่นเดียวกัน นอกจากนี้ ผู้มีสิทธิอาจไม่สามารถเบิกค่ารักษาพยาบาลของบุคคลในครอบครัวได้ เนื่องจากเหตุอื่นที่ระบุไว้ในกฎหมายด้วย เช่น บทของผู้มีสิทธิบรรลุนิติภาวะ ผู้มีสิทธิจดทะเบียนอยู่กับคู่สมรส เป็นต้น

การรายงานข้อมูล และการเลือกสิทธิ

มาตรา ๕ วรรคสอง บัญญัติไว้ว่า “เพื่อประโยชน์ในการจัดทำฐานข้อมูลเกี่ยวกับการรักษาพยาบาลให้ผู้มีสิทธิมีหน้าที่รายงานข้อมูลเกี่ยวกับตนเองและบุคคลในครอบครัวของตนต่อส่วนราชการเจ้าสังกัด พร้อมทั้งรับรองความถูกต้องของข้อมูล ตามหลักเกณฑ์และวิธีการที่กระทรวงการคลังกำหนด” (หนังสือกรมบัญชีกลาง ด่วนที่สุด ที่ กค ๐๔๒๒.๒/ว ๓๓๖ ลงวันที่ ๓๐ กันยายน ๒๕๕๓)

การรายงานข้อมูลของผู้มีสิทธิ และบุคคลในครอบครัว

- ผู้มีสิทธิมีหน้าที่รายงาน รับรองข้อมูลของตนเองและบุคคลในครอบครัวภายใน ๑ เดือน นับตั้งแต่วันบรรจุเข้ารับราชการ หรือวันที่ข้อมูลมีการเปลี่ยนแปลง
- ผู้มีสิทธิกรอกแบบคำขอเพิ่ม/ปรับปรุงข้อมูลในฐานข้อมูลบุคลากรภาครัฐ (แบบ ๓๑๒๓) พร้อมแนบเอกสารประกอบ เช่น สำเนาบัตรประชาชน สำเนาทะเบียนสมรส สำเนาสูติบัตร
- ข้อมูลที่ต้องรายงาน ประกอบด้วย ข้อมูลตัวบุคคลของผู้มีสิทธิและบุคคลในครอบครัว และข้อมูลสถานะทางราชการ

การเลือกสิทธิของผู้มีสิทธิ

- ผู้มีสิทธิเลือกว่าจะใช้สิทธิตามพระราชกฤษฎีกา หรือจากหน่วยงานอื่น (มาตรา ๑๐ วรรคหนึ่ง)
- บุคคลในครอบครัวไม่สามารถเลือกได้ ต้องใช้สิทธิของตนเอง (กรณีมีสิทธิในฐานะเจ้าของสิทธิจากหน่วยงานอื่น)
- ผู้มีสิทธิมีหน้าที่แจ้งการเลือกสิทธิ หรือเปลี่ยนแปลงสิทธิภายใน ๑ เดือน นับจากมีการเปลี่ยนแปลงซึ่งสามารถแจ้งเปลี่ยนแปลงสิทธิได้ปีละ ๑ ครั้ง (ภายในเดือนตุลาคมของทุกปี) หากไม่แจ้งถือว่าประสงค์ใช้สิทธิราชการ/ไม่ประสงค์เปลี่ยนแปลง

ฐานข้อมูลบุคลากรภาครัฐ หมายความว่า ข้อมูลของข้าราชการ ลูกจ้างประจำ ผู้รับเบี้ยหวัดบำนาญ และลูกจ้างชาวต่างประเทศ รวมถึงบุคคลในครอบครัว เพื่อประโยชน์ในการจัดทำฐานข้อมูลเกี่ยวกับการรักษาพยาบาล

นายทะเบียนบุคลากรภาครัฐ หมายความว่า นายทะเบียนระดับกรม และส่วนภูมิภาคที่ได้รับแต่งตั้งจากหัวหน้าส่วนราชการระดับกรมในส่วนกลาง หรือหัวหน้าหน่วยงานในส่วนภูมิภาคซึ่งมีรหัสผู้ใช้งาน (Username) และรหัสผ่าน (Password) ที่กำหนดโดยกรมบัญชีกลาง มีหน้าที่ดูแลประวัติของผู้รับเบี้ยหวัดบำนาญเงินบำนาญ และเงินอื่น

ในลักษณะเดียวกัน รวมทั้งบุคคลในครอบครัว

การใช้สิทธิขอรับเงินสวัสดิการเกี่ยวกับการรักษาพยาบาลสำหรับบุตร

๑. กรณีผู้มีสิทธิมีคู่สมรสเป็นข้าราชการหรือลูกจ้างประจำ หรือผู้รับบำนาญ ให้คู่สมรสฝ่ายใดฝ่ายหนึ่งเป็นผู้มาใช้สิทธิขอรับเงินสวัสดิการเกี่ยวกับการรักษาพยาบาลทุกคนแต่เพียงฝ่ายเดียว

๒. กรณีผู้มีสิทธิมีคู่สมรสเป็นข้าราชการหรือลูกจ้างประจำ หรือผู้รับบำนาญ ที่อยู่ในส่วนราชการผู้เบิกแห่งเดียวกัน ผู้มีสิทธิจะต้องรับรองตนเองในไปเบิกสวัสดิการเกี่ยวกับค่าการศึกษาบุตร ตามแบบ ๓๑๓๑ ว่าตนเป็นผู้ใช้สิทธิเบิกค่ารักษาพยาบาลสำหรับบุตรแต่เพียงฝ่ายเดียว โดยทำหนังสือแจ้งการใช้สิทธิไปยังหน่วยงานของคู่สมรสอีกฝ่ายหนึ่ง เมื่อผู้ใช้สิทธิได้รับหนังสือตอบรับแจ้งการใช้สิทธิ ให้ใช้สำเนาหนังสือตอบรับเป็นเอกสารประกอบการขอเบิกเงินสวัสดิการเกี่ยวกับการรักษาพยาบาล ตามแบบ ๓๑๓๑ ทุกครั้งแบบหนังสือแจ้งการใช้สิทธิ และตอบรับการแจ้งการใช้สิทธินี้ให้ทำเป็นหนังสือภายในตามระเบียบสำนักนายกรัฐมนตรีว่าด้วยงานสารบัญ พ.ศ.๒๕๒๖

๓. ก็กรณียาหรือมารดาที่ชอบด้วยกฎหมายของบุตรที่ได้หย่ากันตามกฎหมาย ให้ฝ่ายใดฝ่ายหนึ่งเป็นผู้ใช้สิทธิขอรับเงินสวัสดิการเกี่ยวกับการรักษาพยาบาลสำหรับบุตรของตน ได้โดยจะต้องรับรองตนเองว่าเป็นผู้มีสิทธิและเป็นผู้ใช้สิทธิเบิกเงินสวัสดิการเกี่ยวกับการรักษาพยาบาลแต่เพียงฝ่ายเดียว และแจ้งการใช้สิทธิตามหนังสือแจ้งการใช้สิทธิ (แบบ ๓๑๓๒) โดยส่วนราชการเจ้าสังกัด แจ้งขอใช้สิทธิให้ส่วนราชการเจ้าสังกัดของคู่สมรสอีกฝ่ายได้ทราบ ส่วนราชการเจ้าสังกัดของคู่สมรสทำหนังสือตอบรับการใช้สิทธิ (แบบ ๓๑๓๑) ให้กับส่วนราชการเจ้าสังกัดของผู้ใช้สิทธิขอรับเงินสวัสดิการทราบ

๔. กรณีเป็นผู้มีสิทธิทั้งคู่อยู่ต่างส่วนราชการผู้เบิก ก่อนการยื่นขอใช้สิทธิเบิกเงินสวัสดิการเกี่ยวกับการรักษาพยาบาล ให้คู่สมรสฝ่ายที่ต้องการใช้สิทธิเบิกเงินสวัสดิการ แจ้งความประสงค์จะเป็นผู้ใช้สิทธิเบิกเงินสวัสดิการเกี่ยวกับการศึกษาของบุตร แก่ส่วนราชการเจ้าสังกัด หรือส่วนราชการผู้เบิกบำนาญหรือเบี้ยหวัด โดยให้ส่วนราชการเจ้าสังกัด หรือส่วนราชการผู้เบิกบำนาญหรือเบี้ยหวัดทำหนังสือแจ้งการใช้สิทธิ (แบบ ๓๑๒๑)

ให้ส่วนราชการผู้เบิกบานาญ หรือเบี้ยหวัดของกลุ่มสมรสอีกฝ่ายหนึ่งทราบ เมื่อส่วนราชการเจ้าสังกัดที่ได้รับแจ้ง ทำหนังสือตอบรับการแจ้งใช้สิทธิ (แบบ ๗๑๓๓) ให้กับส่วนราชการของผู้ใช้สิทธิเบิกเงินสวัสดิการ

๕. กรณีมีคำสั่งให้ไปช่วยปฏิบัติราชการซึ่งอยู่ต่างส่วนราชการผู้เบิก ให้ผู้มีสิทธิจัดทำหนังสือแสดงเจตนา ขอรับเงินสวัสดิการเกี่ยวกับการรักษาพยาบาล ตามแบบที่กรมบัญชีกลางกำหนด (แบบ ๗๑๓๔) แจ้งต่อส่วนราชการ ที่ไปช่วยปฏิบัติราชการ เมื่อส่วนราชการที่ไปช่วยปฏิบัติราชการได้รับหนังสือดังกล่าวแล้วให้ส่งฉบับ หรือภาพถ่าย หนังสือซึ่งมีการรับรองความถูกต้องให้ส่วนราชการผู้เบิกของผู้มีสิทธิทราบ

๖. กรณีผู้มีสิทธิพ้นจากราชการ หรือถึงแก่กรรมก่อนที่จะใช้สิทธิ ให้ยื่นใบเบิกเงินสวัสดิการ ณ ส่วนราชการ ผู้เบิกบานาญหรือเบี้ยหวัด หรือสำนักงานที่รับราชการครั้งสุดท้าย

๗. ผู้มีสิทธิ ไม่สามารถลงลายมือชื่อในใบเบิกเงินสวัสดิการหรือไม่สามารถยื่นใบเบิกเงินด้วยตนเอง กรณีถึงแก่กรรม ก่อนยื่นขอใช้สิทธิเบิกเงินสวัสดิการ ให้ทายาทตามกฎหมายหรือผู้จัดการมรดกเป็นผู้ยื่นใบเบิกเงินสวัสดิการ

๘. ผู้มีสิทธิมีสติสัมปชัญญะแต่ไม่สามารถลงลายมือชื่อได้ ให้พิมพ์ลายนิ้วมือแทนการลงลายมือชื่อ พร้อมพยาน ๒ คน ลงลายมือชื่อรับรองและให้บุคคลในครอบครัวเป็นผู้ยื่นใบเบิกเงินสวัสดิการ

๙. ผู้มีสิทธิไม่รู้สีกตัวหรือไม่มีสติสัมปชัญญะ แต่ยังไม่มีความสามารถหรือเสมือน ไร้ความสามารถ ให้บุคคลในครอบครัวเป็นผู้ยื่นใบเบิกเงินสวัสดิการพร้อมกับหนังสือรับรองของแพทย์ผู้ทำการรักษา ว่าไม่รู้สีกตัวหรือไม่มีสติสัมปชัญญะเพียงพอที่จะดำเนินการได้ หากไม่มีบุคคลดังกล่าวให้อยู่ในดุลพินิจของ ผู้บังคับบัญชาที่จะพิจารณาเห็นสมควรให้ผู้ใดเป็นผู้ดำเนินการแทน

การขอรับเงินสวัสดิการเกี่ยวกับการรักษาพยาบาล

ให้ผู้มีสิทธิยื่นใบเบิกเงินสวัสดิการเกี่ยวกับการรักษาพยาบาล ตามแบบที่กรมบัญชีกลางกำหนด (แบบ ๗๑๓๑) พร้อมด้วยหลักฐานการรับเงินของสถานพยาบาลต่อผู้บังคับบัญชาภายในระยะเวลา ๑ ปี นับถัดจากวันที่ปรากฏในหลักฐานการรับเงิน หากพ้นกำหนดเวลาดังกล่าว ให้ถือว่าผู้มีสิทธิหมดสิทธิในการรับเงินสวัสดิการเกี่ยวกับการรักษาพยาบาลในการรักษาพยาบาลครั้งนั้น ในกรณีดังต่อไปนี้

๑. กรณีเข้ารับการรักษาพยาบาลในสถานพยาบาลของทางราชการประเภทผู้ป่วยภายนอก
๒. กรณีเข้ารับการรักษาพยาบาลในสถานพยาบาลของเอกชน
๓. กรณีการใช้สิทธิเบิกเพิ่มเฉพาะส่วนที่ยังขาดอยู่
๔. กรณีสถานพยาบาลมีความจำเป็นต้องส่งตัวผู้ป่วยไปเข้ารับการรักษาพยาบาลเป็นครั้งคราวในสถานพยาบาลของเอกชน

๕. กรณีที่สถานพยาบาลไม่มียา เลือดและส่วนประกอบของเลือด หรือสารทดแทนน้ำยาหรืออาหารทางเส้นเลือด ออกซิเจน อวัยวะเทียมหรืออุปกรณ์ในการบำบัดรักษาโรค หรือสถานพยาบาลไม่อาจให้การตรวจทางห้องทดลองหรือเอกซเรย์ได้และผู้เข้ารับการรักษาพยาบาลจะต้องซื้อหรือรับการตรวจทางห้องทดลองหรือเอกซเรย์จากสถานอื่น ซึ่งการขอรับเงินสวัสดิการฯ ดังกล่าวข้างต้นให้ยกเว้นในกรณีดังต่อไปนี้

- (๑) กรณีนอกจากราชการของผู้มีสิทธิได้รับเงินบำนาญ เบี้ยหวัด และอยู่ในระหว่างการพิจารณาส่งจ่ายเงินบำนาญเบี้ยหวัดให้นำมาเบิกได้ตามสิทธิภายใน ๑ ปี นับแต่วันที่รับทราบ การส่งจ่ายบำนาญ เบี้ยหวัด
- (๒) กรณีถูกส่งพักราชการ หรือให้ออกจากราชการไว้ก่อน เมื่อคดีในกรณีถึงที่สุด ถ้าปรากฏว่าผู้นั้นได้รับเงินเดือนในระหว่างถูกส่งพักราชการ หรืออยู่ในระหว่างถูกส่งให้ออกจากราชการไว้ก่อนจะต้องนำหลักฐานมาเบิกตามสิทธิภายใน ๑ ปี นับแต่วันที่ได้รับทราบคดีหรือกรณีถึงที่สุด

หลักฐานประกอบการเบิกจ่าย

๑. ใบเบิกเงินสวัสดิการเกี่ยวกับการรักษาพยาบาล (แบบ ๗๑๓๑)
๒. หลักฐานการรับเงินของสถานพยาบาล (ใบเสร็จรับเงิน)
๓. เอกสารประกอบใบเสร็จรับเงินของสถานพยาบาล กรณีในสถานพยาบาลไม่ระบุรหัสรายการ
๔. ใบรับรองรายการยาและอวัยวะเทียมที่ไม่มีจำหน่ายในสถานพยาบาล (แบบ ๗๑๓๕)
๕. หนังสือรับรองของแพทย์ผู้รักษาเพื่อประกอบการเบิกจ่ายกรณีผู้ป่วยจำเป็นต้องใช้ยานอกบัญชียาหลักแห่งชาติ
๖. ใบรับรองแพทย์ผู้ป่วยในของสถานพยาบาลเอกชนกรณีฉุกเฉิน
๗. หนังสือแสดงรายการค่าใช้จ่ายของบริษัทประกันภัย

หน้าที่ความรับผิดชอบ

๑. ผู้อำนวยการสำนักงานเขตพื้นที่การศึกษามัธยมศึกษาอุดรธานี มอบอำนาจการอนุมัติการเบิกจ่ายเงินสวัสดิการค่ารักษาพยาบาล
๒. ผู้มีสิทธิใช้งานบัตรกำหนดสิทธิการใช้งาน (GFMS Smart Card) มีหน้าที่อนุมัติรายการขอเบิกในระบบ GFMS
๓. ผู้มีอำนาจอนุมัติสั่งจ่ายเช็ค มีหน้าที่ลงนามอนุมัติสั่งจ่ายเช็ค
๔. เจ้าหน้าที่ฝ่ายการเงิน มีหน้าที่ควบคุมและตรวจสอบใบสำคัญและการเบิกเงินสวัสดิการค่ารักษาพยาบาลให้กับข้าราชการ ลูกจ้างประจำ และผู้รับบำนาญ ของสำนักงานเขตพื้นที่การศึกษามัธยมศึกษาอุดรธานี ให้ถูกต้องเป็นไปตามกฎหมายและระเบียบที่เกี่ยวข้อง
๕. เจ้าหน้าที่ฝ่ายการเงิน ส่วนเบิกจ่ายมีหน้าที่ตรวจสอบใบสำคัญและการเบิกเงินสวัสดิการค่ารักษาพยาบาลให้กับข้าราชการ ลูกจ้างประจำและผู้รับบำนาญให้ถูกต้อง เป็นไปตามกฎหมายและระเบียบที่เกี่ยวข้อง
๕. เจ้าหน้าที่ฝ่ายการเงินมีหน้าที่บันทึกข้อมูลค่าขอเบิกเงินในระบบ GFMS และตรวจสอบรายงานสรุปรายการเบิกจ่ายของหน่วยงาน
๕. เจ้าหน้าที่ฝ่ายการเงินมีหน้าที่โอนเงินให้ผู้มีสิทธิรับเงินผ่านระบบ KTB Corporate Online และตรวจสอบการรับโอนเงินจากกรมบัญชีกลาง ในระบบ New Corporate Banking ธนาคารกรุงไทย จำกัด (มหาชน) และจ่ายเงินให้ผู้มีสิทธิรับเงิน

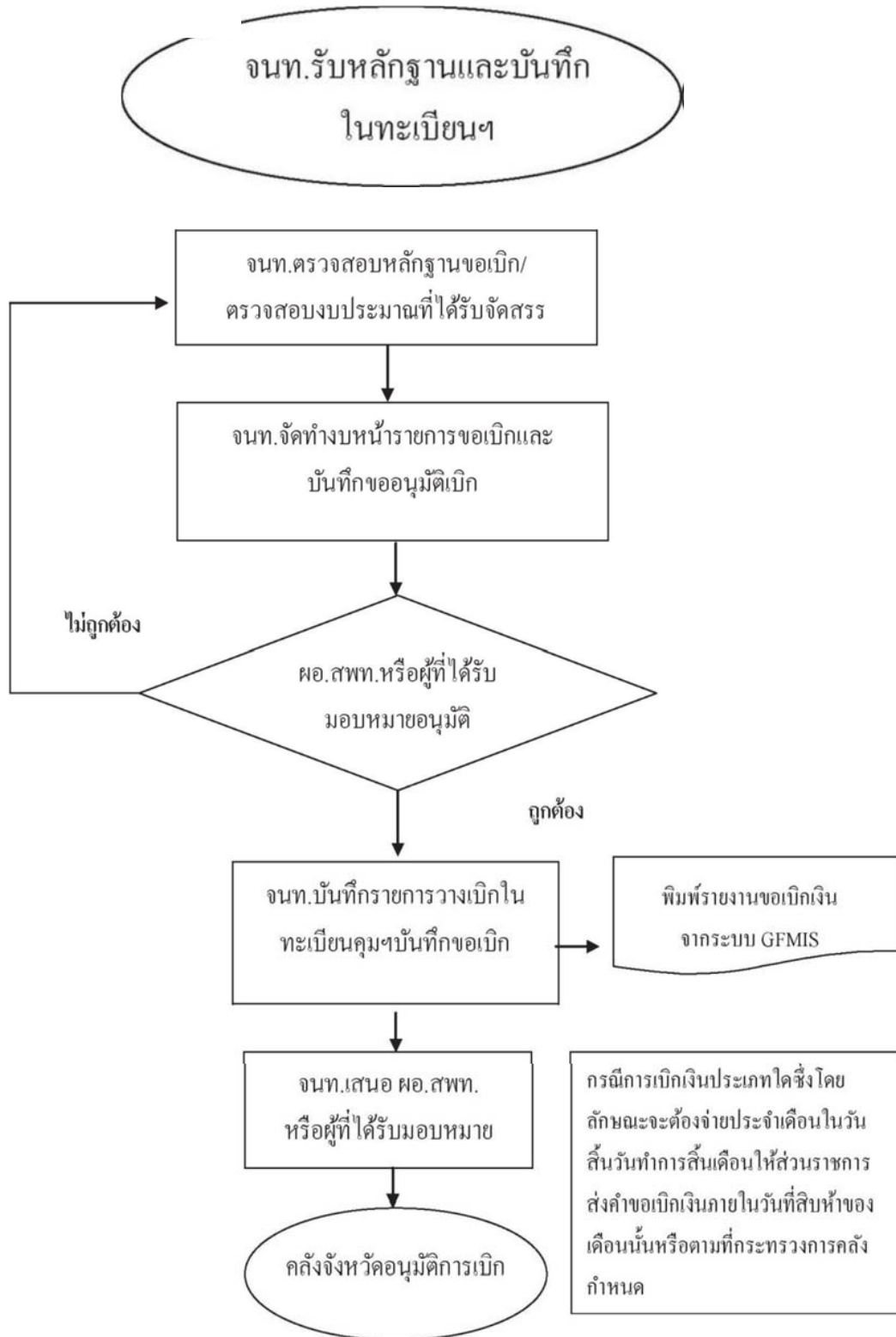
สรุปกระบวนการเบิกจ่ายสิทธิประโยชน์เงินสวัสดิการค่ารักษาพยาบาล

กระบวนการเบิกจ่ายสิทธิประโยชน์เงินสวัสดิการค่ารักษาพยาบาล ประกอบด้วยขั้นตอนสำคัญ ดังนี้

๑. รับใบสำคัญขอเบิกค่ารักษาพยาบาลจากสำนัก กอง ต้นสังกัด
๒. ตรวจสอบใบสำคัญขอเบิกค่ารักษาพยาบาล
๓. จัดทำเอกสารขอเบิกค่ารักษาพยาบาล เสนอผู้มีอำนาจอนุมัติ
๔. รับสำคัญเพื่อตรวจสอบจำนวนเงินขอเบิก
๕. ออกเช็ค
๖. เสนอผู้มีอำนาจลงนามสั่งจ่ายเช็ค
๗. ผู้มีสิทธิรับเงินได้รับเงิน
๘. เบิกในระบบ GFMS

Work Flow กระบวนการเบิกจ่ายสิทธิประโยชน์เงินสวัสดิการค่ารักษาพยาบาลในภาพรวม

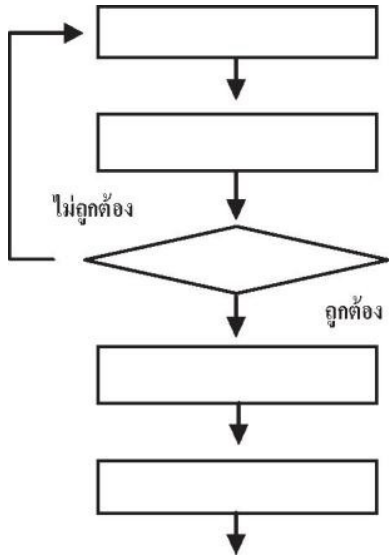
Flow chart กฏปฏิบัติงาน



สรุปมาตรฐานกระบวนการงาน

ชื่องาน การเบิกเงิน กลุ่มบริหารงานการเงินและสินทรัพย์

รายละเอียดงาน	เวลาดำเนินการ	ผู้รับผิดชอบ
รับหลักฐานขอเบิกและบันทึกทะเบียนคุมหลักฐานขอเบิก	3 นาที	เจ้าหน้าที่การเงิน
ตรวจสอบหลักฐานขอเบิก/ตรวจสอบงบประมาณที่ได้รับจัดสรร	1 วัน	เจ้าหน้าที่การเงิน
จัดทำบงหนักรายการขอเบิกและบันทึกขออนุมัติเบิกเงิน	1 วัน	เจ้าหน้าที่การเงิน
ผอ. รร. อนุมัติ	1 วัน	ผอ. รร.
บันทึกรายการวางเบิกในทะเบียนคุมเอกสารการวางเบิก	5 นาที	เจ้าหน้าที่การเงิน
บันทึกขอเบิกเสนอ ผอ. รร. หรือผู้ที่ได้รับมอบหมาย	1 วัน	เจ้าหน้าที่การเงิน
คลังจังหวัดอนุมัติการเบิก	1 วัน	เจ้าหน้าที่การเงิน



หมายเหตุ

ระยะเวลา

อาจเปลี่ยนแปลงได้

ตามความเหมาะสม

และปริมาณงาน

ที่ได้รับ

กฎหมายและระเบียบที่เกี่ยวข้องที่เกี่ยวข้อง

1. พรบ.วินัยการเงินการคลัง พ.ศ. ๒๕๖๑
 2. พระราชกฤษฎีกาเงินสวัสดิการเกี่ยวกับการรักษาพยาบาลพ.ศ. 2553
 3. หนังสือกรมบัญชีกลาง ด่วนที่สุด ที่ กค 0417/ว 177 ลงวันที่ 24 พฤศจิกายน 2549
เรื่อง อัตราค่าบริการสาธารณสุขเพื่อใช้สำหรับการเบิกจ่ายค่ารักษาพยาบาลในสถานพยาบาล
ของทางราชการ
 4. หนังสือกรมบัญชีกลาง ด่วนที่สุด ที่ กค 0422.2/ว 277 ลงวันที่ 14 สิงหาคม 2552
เรื่อง การอนุมัติการเบิกจ่ายค่ารักษาพยาบาลกรณีค่าฟอกเลือดด้วยเครื่องไตเทียมและกรณีส่วนเกิน
ค่าคลอดบุตรประกันสังคม
 5. หนังสือกรมบัญชีกลาง ด่วนที่สุด ที่ กค 0422.2/ว 45 ลงวันที่ 7 กุมภาพันธ์ 2554
เรื่อง ข้อมความเข้าใจหลักเกณฑ์การเบิกค่ารักษาพยาบาลเฉพาะส่วนที่ขาดจากสัญญาประกันภัย
กรณีใช้หลักฐานการรับเงิน
 6. หนังสือกรมบัญชีกลาง ด่วนที่สุด ที่ กค 0422.2/ว 362 ลงวันที่ 5 ตุลาคม 2554
เรื่อง การปรับปรุงแก้ไขหลักเกณฑ์การเบิกค่าตรวจสุขภาพประจำปี รายการค่าตรวจเอกซเรย์ปอด
(Chest X-ray)
 7. หนังสือกระทรวงการคลัง ด่วนที่สุด ที่ กค 0422.2/ว 111 ลงวันที่ 24 กันยายน
2555 เรื่อง การระบเหตุผลการใช้จ่ายนอกบัญชีหลักแห่งชาติเพื่อใช้ประกอบการเบิกจ่าย
 8. หนังสือกรมบัญชีกลาง ด่วนที่สุด ที่ กค 0422.2/พิเศษ ว 1 ลงวันที่ 4 ธันวาคม 2556
เรื่อง ประเภทและอัตราค่าอวัยวะเทียมและอุปกรณ์ในการบำบัดรักษาโรค
 9. หนังสือกรมบัญชีกลาง ด่วนที่สุด ที่ กค 0422.2/พิเศษ ว 2 ลงวันที่ 4 ธันวาคม 2556
เรื่อง อัตราค่าบริการสาธารณสุขเพื่อใช้สำหรับการเบิกจ่ายค่ารักษาพยาบาลสิทธิสวัสดิการ
รักษาพยาบาลข้าราชการ หมวด 1 ค่าห้องและค่าอาหาร
 10. หนังสือกรมบัญชีกลาง ด่วนที่สุด ที่ กค 0422.2/ว 447 ลงวันที่ 12 พฤศจิกายน 2558
เรื่อง อัตราค่าบริการสาธารณสุขเพื่อใช้สำหรับการเบิกจ่ายค่ารักษาพยาบาลในสถานพยาบาลของทาง
ราชการ หมวดที่ 15 ค่าบริการฝังเข็มและค่าบริการการให้การบำบัดของผู้ประกอบโรคศิลปะอื่น
 11. หนังสือกรมบัญชีกลาง ด่วนที่สุด ที่ กค 0431.2/ว 246 ลงวันที่ 16 มิถุนายน 2559
เรื่อง อัตราค่าบริการสาธารณสุขเพื่อใช้สำหรับการเบิกจ่ายค่ารักษาพยาบาลในสถานพยาบาลของ
ทางราชการ
 12. หนังสือกรมบัญชีกลาง ด่วนที่สุด ที่ กค 0416.4/ว 333 ลงวันที่ 31 สิงหาคม 2560
เรื่อง หลักเกณฑ์การเบิกจ่ายเงินค่ารักษาพยาบาลกรณีเจ็บป่วยฉุกเฉินในสถานพยาบาลของเอกชน
๑๓. หลักเกณฑ์กระทรวงการคลังว่าด้วยวิธีการเบิกจ่ายเงินสวัสดิการเกี่ยวกับการรักษาพยาบาล
พ.ศ. ๒๕๕๓

แบบฟอร์มที่ใช้

1. แบบ 7129 คำขอหนังสือรับรองการมีสิทธิรับเงินค่ารักษาพยาบาล
2. แบบ 7130 หนังสือรับรองการมีสิทธิรับเงินค่ารักษาพยาบาล
3. แบบ 7131 ใบเบิกเงินสวัสดิการเกี่ยวกับการรักษาพยาบาล
4. แบบ 7132 หนังสือแจ้งการใช้สิทธิ
5. แบบ 7133 หนังสือตอบรับแจ้งการใช้สิทธิ
6. แบบ 7134 แบบหนังสือแสดงเจตนาขอรับเงินสวัสดิการเกี่ยวกับการรักษาพยาบาล
กรณีข้าราชการได้รับคำสั่งให้ไปช่วยหรือไปปฏิบัติราชการต่างส่วนราชการผู้เบิก
7. แบบ 7135 ใบรับรองรายการยาและอวัยวะเทียมที่ไม่มีจำหน่ายในสถานพยาบาล
8. แบบ 7107 แบบแจ้งยืนยันผู้ป่วยโรคไตวายเรื้อรังเข้าสู่ระบบเบิกจ่ายตรงกลุ่มโรคเฉพาะ

รายละเอียดตามเอกสารภาคผนวกที่แนบ

ภาคผนวก



พระราชบัญญัติ
วินัยการเงินการคลังของรัฐ
พ.ศ. ๒๕๖๑

สมเด็จพระเจ้าอยู่หัวมหาวชิราลงกรณ บดินทรเทพยวรางกูร

ให้ไว้ ณ วันที่ ๑๖ เมษายน พ.ศ. ๒๕๖๑
เป็นปีที่ ๓ ในรัชกาลปัจจุบัน

สมเด็จพระเจ้าอยู่หัวมหาวชิราลงกรณ บดินทรเทพยวรางกูร มีพระราชโองการโปรดเกล้าฯ ให้ประกาศว่า

โดยที่เป็นการสมควรมีกฎหมายว่าด้วยวินัยการเงินการคลังของรัฐ

จึงทรงพระกรุณาโปรดเกล้าฯ ให้ตราพระราชบัญญัติขึ้นไว้โดยคำแนะนำและยินยอมของ
สภานิติบัญญัติแห่งชาติทำหน้าที่รัฐสภา ดังต่อไปนี้

มาตรา ๑ พระราชบัญญัตินี้เรียกว่า “พระราชบัญญัติวินัยการเงินการคลังของรัฐ พ.ศ. ๒๕๖๑”

มาตรา ๒ พระราชบัญญัตินี้ให้ใช้บังคับตั้งแต่วันถัดจากวันประกาศในราชกิจจานุเบกษา เป็นต้นไป

มาตรา ๓ การปฏิบัติการเกี่ยวกับการเงินการคลังของรัฐตามกฎหมายต่าง ๆ ถ้าเป็นกรณี
ที่บัญญัติไว้แล้วตามพระราชบัญญัตินี้ ให้เป็นไปตามที่กำหนดในพระราชบัญญัตินี้

มาตรา ๔ ในพระราชบัญญัตินี้

“หน่วยงานของรัฐ” หมายความว่า

(๑) ส่วนราชการ

(๒) รัฐวิสาหกิจ

(๓) หน่วยงานของรัฐสภา ศาลยุติธรรม ศาลปกครอง ศาลรัฐธรรมนูญ องค์การอิสระตามรัฐธรรมนูญ และองค์กรอัยการ

(๔) องค์การมหาชน

(๕) ทนุหมุนเวียนที่มีฐานะเป็นนิติบุคคล

(๖) องค์กรปกครองส่วนท้องถิ่น

(๗) หน่วยงานอื่นของรัฐตามที่กฎหมายกำหนด

“ส่วนราชการ” หมายความว่า กระทรวง ทบวง กรม หรือส่วนราชการที่เรียกชื่ออย่างอื่นและมีฐานะเป็นกรม และให้หมายความรวมถึงจังหวัดและกลุ่มจังหวัดตามกฎหมายว่าด้วยระเบียบบริหารราชการแผ่นดินด้วย

“รัฐวิสาหกิจ” หมายความว่า

(๑) องค์กรของรัฐบาลตามกฎหมายว่าด้วยการจัดตั้งองค์กรของรัฐบาล กิจการของรัฐซึ่งมีกฎหมายจัดตั้งขึ้น หรือหน่วยงานธุรกิจที่รัฐบาลเป็นเจ้าของ

(๒) บริษัทจำกัดหรือบริษัทมหาชนจำกัดที่ส่วนราชการหรือรัฐวิสาหกิจตาม (๑) มีทุนรวมอยู่ด้วยเกินร้อยละห้าสิบ

(๓) บริษัทจำกัดหรือบริษัทมหาชนจำกัดที่ส่วนราชการและรัฐวิสาหกิจตาม (๑) หรือ (๒) หรือที่รัฐวิสาหกิจตาม (๑) และ (๒) หรือที่รัฐวิสาหกิจตาม (๒) มีทุนรวมอยู่ด้วยเกินร้อยละห้าสิบ

“ทุนหมุนเวียน” หมายความว่า กองทุน กองทุนหมุนเวียน เงินทุน เงินทุนหมุนเวียน ทนุ หรือทุนหมุนเวียน ที่ตั้งขึ้นเพื่อกิจการที่อนุญาตให้นำรายรับสมทบทนุไว้ใช้จ่ายได้โดยไม่ต้องนำส่งคลัง

“องค์กรปกครองส่วนท้องถิ่น” หมายความว่า องค์กรการบริหารส่วนจังหวัด เทศบาล องค์กรบริหารส่วนตำบล กรุงเทพมหานคร เมืองพัทยา และองค์กรปกครองส่วนท้องถิ่นอื่นที่มีกฎหมายจัดตั้ง “เงินนอกงบประมาณ” หมายความว่า บรรดาเงินทั้งปวงที่หน่วยงานของรัฐจัดเก็บ หรือได้รับไว้เป็นกรณีพิเศษตามกฎหมาย ระเบียบ ข้อบังคับ หรือจากนิติกรรมหรือนิติเหตุ หรือกรณีอื่นใดที่ต้องนำส่งคลัง แต่มีกฎหมายอนุญาตให้สามารถเก็บไว้ใช้จ่ายได้โดยไม่ต้องนำส่งคลัง

“หนี้สาธารณะ” หมายความว่า หนี้สาธารณะตามกฎหมายว่าด้วยการบริหารหนี้สาธารณะ

“คลัง” หมายความว่า ที่เก็บรักษาเงินแผ่นดินของกระทรวงการคลัง และให้หมายความรวมถึง บัญชีเงินฝากที่ธนาคารแห่งประเทศไทยเพื่อการนี้ด้วย

“คณะกรรมการ” หมายความว่า คณะกรรมการนโยบายการเงินการคลังของรัฐ

“กรรมการ” หมายความว่า กรรมการนโยบายการเงินการคลังของรัฐ

“รัฐมนตรี” หมายความว่า รัฐมนตรีว่าการกระทรวงการคลัง

มาตรา ๕ ให้นายกรัฐมนตรีและรัฐมนตรีว่าการกระทรวงการคลังรักษาการตามพระราชบัญญัตินี้ และให้มีอำนาจออกระเบียบและประกาศเพื่อปฏิบัติการตามพระราชบัญญัตินี้ ระเบียบและประกาศ เมื่อประกาศในราชกิจจานุเบกษาแล้วให้ใช้บังคับได้

หมวด ๑ บททั่วไป

มาตรา ๖ รัฐต้องดำเนินนโยบายการคลัง การจัดทำงบประมาณ การจัดหารายได้ การใช้จ่าย การบริหารการเงินการคลัง และการก่อหนี้ อย่างมีประสิทธิภาพ โปร่งใสและตรวจสอบได้ ทั้งนี้ ตามหลักการรักษาเสถียรภาพและการพัฒนาทางเศรษฐกิจอย่างยั่งยืน และหลักความเป็นธรรมในสังคม และต้องรักษาวินัยการเงินการคลังตามที่บัญญัติในพระราชบัญญัตินี้และตามกฎหมายอื่นที่เกี่ยวข้อง อย่างเคร่งครัด

มาตรา ๗ การกู้เงิน การลงทุน การตรากฎหมาย การออกกฎ หรือการดำเนินการใด ๆ ของรัฐที่มีผลผูกพันทรัพย์สินหรือก่อให้เกิดภาระทางการเงินการคลังแก่รัฐ ต้องพิจารณาความคุ้มค่า ต้นทุน และผลประโยชน์ เสถียรภาพและความมั่นคงทางเศรษฐกิจและสังคม ตลอดจนความยั่งยืนทางการคลังของรัฐด้วย

มาตรา ๘ รัฐพึงเสริมสร้างวินัยให้ประชาชนเสียภาษีอากรให้ครบถ้วนตามกฎหมาย

มาตรา ๙ คณะรัฐมนตรีต้องรักษาวินัยในกิจการที่เกี่ยวกับเงินแผ่นดินตามพระราชบัญญัตินี้ อย่างเคร่งครัด

ในการพิจารณาเรื่องที่เกี่ยวข้องกับนโยบายการคลัง การจัดทำงบประมาณ การจัดหารายได้ การใช้จ่าย การบริหารการเงินการคลัง และการก่อหนี้ คณะรัฐมนตรีต้องพิจารณาประโยชน์ที่รัฐหรือประชาชนจะได้รับ ความคุ้มค่า และภาระการเงินการคลังที่เกิดขึ้นแก่รัฐ รวมถึงความเสี่ยงและ ความเสียหายที่อาจเกิดขึ้นแก่การเงินการคลังของรัฐอย่างรอบคอบ

คณะรัฐมนตรีต้องไม่บริหารราชการแผ่นดินโดยมุ่งสร้างค่านิยมทางการเมืองที่อาจก่อให้เกิดความเสียหายต่อระบบเศรษฐกิจของประเทศและประชาชนในระยะยาว

หมวด ๒ นโยบายการเงินการคลัง

ส่วนที่ ๑ คณะกรรมการนโยบายการเงินการคลังของรัฐ

มาตรา ๑๐ ให้มีคณะกรรมการคณะหนึ่งเรียกว่า “คณะกรรมการนโยบายการเงินการคลังของรัฐ” ประกอบด้วย นายกรัฐมนตรี เป็นประธานกรรมการ รัฐมนตรีว่าการกระทรวงการคลัง เป็นรองประธานกรรมการ ปลัดกระทรวงการคลัง เลขาธิการคณะกรรมการพัฒนาการเศรษฐกิจและสังคมแห่งชาติ ผู้อำนวยการสำนักงานงบประมาณ และผู้ว่าการธนาคารแห่งประเทศไทย เป็นกรรมการ

ให้ผู้อำนวยการสำนักงานเศรษฐกิจการคลัง เป็นเลขานุการ และให้สำนักงานเศรษฐกิจการคลัง ปฏิบัติหน้าที่เป็นหน่วยงานธุรการของคณะกรรมการ

มาตรา ๑๑ ให้คณะกรรมการมีหน้าที่และอำนาจ ดังต่อไปนี้

(๑) กำหนดวินัยการเงินการคลังเพิ่มเติมจากที่บัญญัติไว้แล้วในพระราชบัญญัติหรือในกฎหมายอื่น เพื่อให้หน่วยงานของรัฐถือปฏิบัติ โดยไม่กระทบต่อความเป็นอิสระในการปฏิบัติหน้าที่ของหน่วยงานของรัฐ

(๒) จัดทำและทบทวนแผนการคลังระยะปานกลาง

(๓) เสนอแนะแนวทางการแก้ไขปัญหาที่เกี่ยวข้องกับการงบประมาณ การจัดเก็บรายได้ การบริหารหนี้สาธารณะ การบริหารทรัพย์สิน และปัญหาอื่นที่เกี่ยวข้องกับการเงินการคลังของรัฐ

(๔) กำหนดสัดส่วนงบประมาณรายจ่ายงบกลาง รายการเงินสำรองจ่ายเพื่อกรณีฉุกเฉินหรือจำเป็น สัดส่วนงบประมาณเพื่อการชำระหนี้ภาครัฐ สัดส่วนการก่อหนี้ผูกพันงบประมาณรายจ่ายข้ามปีงบประมาณ สัดส่วนการก่อหนี้ผูกพันเกินกว่าหรือนอกเหนือไปจากที่กำหนดไว้ในกฎหมายว่าด้วยงบประมาณรายจ่าย และสัดส่วนตามที่กำหนดไว้ในมาตรา ๕๐

(๕) กำหนดนโยบายและกำกับดูแลการบริหารจัดการความเสี่ยงทางการคลัง

(๖) กำหนดอัตราการชดเชยค่าใช้จ่ายหรือการสูญเสียรายได้ของหน่วยงานของรัฐในการดำเนินกิจกรรม มาตรการ หรือโครงการตามที่กำหนดไว้ในมาตรา ๒๘

(๓) ปฏิบัติการอื่นใดตามที่พระราชบัญญัตินี้หรือกฎหมายอื่นบัญญัติให้เป็นอำนาจหน้าที่ของ คณะกรรมการ หรือตามที่คณะรัฐมนตรีมอบหมาย

มาตรา ๑๒ การประชุมและการลงมติของคณะกรรมการ ให้เป็นไปตามข้อบังคับการประชุม ที่คณะกรรมการกำหนด

ส่วนที่ ๒

การดำเนินการทางการคลังและงบประมาณ

มาตรา ๑๓ ให้มีแผนการคลังระยะปานกลาง เพื่อใช้เป็นแผนแม่บทหลักสำหรับการวางแผน การดำเนินการทางการเงินการคลังและงบประมาณของรัฐ รวมทั้งแผนการจัดทำงบประมาณรายจ่ายประจำปี และแผนการบริหารหนี้สาธารณะด้วย

ให้คณะกรรมการมีหน้าที่จัดทำแผนการคลังระยะปานกลางตามวรรคหนึ่ง ให้แล้วเสร็จภายใน สามเดือนนับแต่วันสิ้นปีงบประมาณทุกปี

แผนการคลังระยะปานกลางตามวรรคหนึ่ง ให้มีระยะเวลาไม่น้อยกว่าสามปี และอย่างน้อย ต้องประกอบด้วย

- (๑) เป้าหมายและนโยบายการคลัง
- (๒) สถานะและประมาณการเศรษฐกิจ
- (๓) สถานะและประมาณการการคลัง ซึ่งรวมถึงประมาณการรายได้ ประมาณการรายจ่าย ดุลการคลัง และการจัดการกับดุลการคลังนั้น
- (๔) สถานะหนี้สาธารณะของรัฐบาล
- (๕) ภาระผูกพันทางการเงินการคลังของรัฐบาล

มาตรา ๑๔ เมื่อคณะกรรมการจัดทำแผนการคลังระยะปานกลางตามมาตรา ๑๓ แล้ว ให้เสนอคณะรัฐมนตรีพิจารณาให้ความเห็นชอบ

มาตรา ๑๕ การจัดทำกรอบวงเงินงบประมาณรายจ่ายประจำปี ให้นำแผนการคลังระยะ ปานกลางมาประกอบการพิจารณาด้วย และให้คำนึงถึงภาวะเศรษฐกิจของประเทศ ความเป็นธรรมทางสังคม นโยบายงบประมาณ เสถียรภาพและความยั่งยืนทางการคลังของประเทศ ความจำเป็นที่จะต้องใช้จ่าย การจัดเก็บรายได้แผ่นดิน สถานะของหนี้สาธารณะ และความสามารถในการกู้เงินเพื่อชดเชยการขาดดุล งบประมาณ

มาตรา

๑๖

ให้หน่วยงานของรัฐนำแผนการคลังระยะปานกลางที่ คณะรัฐมนตรี

ให้ความเห็นชอบแล้ว มาใช้ประกอบการพิจารณาในการจัดเก็บหรือหารายได้ การจัดทำงบประมาณ และการก่อหนี้ของหน่วยงานของรัฐด้วย

มาตรา ๑๗ การจัดสรรงบประมาณรายจ่ายให้แก่หน่วยงานของรัฐต้องคำนึงถึง

- (๑) ความจำเป็นและภารกิจของหน่วยงานของรัฐที่ขอรับจัดสรรงบประมาณ
- (๒) ฐานะเงินนอกงบประมาณของหน่วยงานของรัฐที่สามารถใช้จ่ายได้ รวมตลอดถึงรายได้หรือเงินอื่นใดที่หน่วยงานของรัฐนั้นมีอยู่หรือสามารถนำมาใช้จ่ายได้
- (๓) ความสามารถในการใช้จ่ายและการก่อหนี้ผูกพันของหน่วยงานของรัฐภายในปีงบประมาณนั้น
- (๔) การปฏิบัติหน้าที่โดยอิสระของรัฐสภา ศาลยุติธรรม ศาลปกครอง ศาลรัฐธรรมนูญ องค์กรอิสระตามรัฐธรรมนูญ และองค์กรอัยการ
- (๕) กรณีองค์กรปกครองส่วนท้องถิ่น ต้องเป็นไปเพื่อสนับสนุนองค์กรปกครองส่วนท้องถิ่นในการทำหน้าที่ดูแลและจัดทำบริการสาธารณะและกิจกรรมสาธารณะเพื่อประโยชน์ของประชาชนในท้องถิ่น โดยคำนึงถึงความสามารถในการหารายได้ขององค์กรปกครองส่วนท้องถิ่น ตลอดจนความเหมาะสมและความแตกต่างขององค์กรปกครองส่วนท้องถิ่นแต่ละรูปแบบ

มาตรา ๑๘ การตรากฎหมายว่าด้วยงบประมาณรายจ่ายประจำปีต้องดำเนินการให้แล้วเสร็จก่อนวันเริ่มปีงบประมาณนั้น เว้นแต่จะมีเหตุจำเป็นหรือเหตุฉุกเฉินที่มีอาจหลีกเลี่ยงได้

มาตรา ๑๙ การเสนอกฎหมายว่าด้วยงบประมาณรายจ่ายประจำปีให้เป็นไปตามกฎหมายว่าด้วยวิธีการงบประมาณ โดยต้องแสดงแหล่งที่มาและประมาณการรายได้ ผลสัมฤทธิ์หรือประโยชน์ที่คาดว่าจะได้รับจากการจ่ายเงิน และความสอดคล้องกับยุทธศาสตร์ชาติและแผนพัฒนาต่าง ๆ ด้วย

มาตรา ๒๐ การตั้งงบประมาณรายจ่ายประจำปีต้องดำเนินการตามหลักเกณฑ์ ดังต่อไปนี้

- (๑) งบประมาณรายจ่ายลงทุน ต้องมีจำนวนไม่น้อยกว่าร้อยละยี่สิบของงบประมาณรายจ่ายประจำปี และต้องไม่น้อยกว่าวงเงินส่วนที่ขาดดุลของงบประมาณประจำปีนั้น
- (๒) งบประมาณรายจ่ายเกี่ยวกับบุคลากรของรัฐและสวัสดิการของบุคลากรของรัฐ ต้องตั้งไว้อย่างพอเพียง
- (๓) งบประมาณรายจ่ายเพื่อการชำระหนี้ภาครัฐซึ่งเป็นหนี้สาธารณะที่กระทรวงการคลังกู้หรือค้ำประกัน ต้องตั้งเพื่อการชำระคืนต้นเงินกู้ ดอกเบี้ย และค่าใช้จ่ายในการกู้เงินอย่างพอเพียง

(๔) ภาระทางการเงินที่มีกฎหมายบัญญัติให้รัฐบาลต้องส่งเงินเข้าสมทบหรือชดเชยเพื่อการใด ๆ ต้องตั้งงบประมาณรายจ่ายให้ตามเวลาที่กฎหมายกำหนด

(๕) ภาระทางการเงินเพื่อชดเชยต้นทุนทางการเงินและการบริหารจัดการ รวมทั้งความเสียหายจากการดำเนินกิจกรรม มาตรการ หรือโครงการตามมาตรา ๒๘ ต้องตั้งงบประมาณรายจ่ายให้ในโอกาสแรกที่กระทำได้

(๖) งบประมาณรายจ่ายงบกลาง รายการเงินสำรองจ่ายเพื่อกรณีฉุกเฉินหรือจำเป็น ให้ตั้งได้เฉพาะเพื่อวัตถุประสงค์ในการป้องกันหรือแก้ไขสถานการณ์อันกระทบต่อความสงบเรียบร้อยของประชาชน ความมั่นคงของรัฐ การเยียวยาหรือบรรเทาความเสียหายจากภัยพิบัติสาธารณะร้ายแรง และภารกิจที่เป็นความจำเป็นเร่งด่วนของรัฐ

ในกรณีที่การตั้งงบประมาณรายจ่ายไม่สามารถดำเนินการตามหลักเกณฑ์ที่กำหนดไว้ในวรรคหนึ่งได้ ให้แสดงเหตุผลความจำเป็นและมาตรการในการแก้ไขต่อรัฐสภาพร้อมกับการเสนอร่างพระราชบัญญัติงบประมาณรายจ่ายประจำปีด้วย

มาตรา ๒๑ การจัดทำงบประมาณรายจ่ายเพิ่มเติม ให้กระทำได้เมื่อมีเหตุผลและความจำเป็นที่ต้องใช้จ่ายเงินระหว่างปีงบประมาณ โดยไม่สามารถรอกงบประมาณรายจ่ายประจำปีงบประมาณถัดไปได้ และให้ระบุที่มาของเงินที่จะใช้จ่ายตามงบประมาณรายจ่ายเพิ่มเติมด้วย

มาตรา ๒๒ งบประมาณรายจ่ายงบกลาง ให้ตั้งได้เฉพาะในกรณีที่มีเหตุผลและความจำเป็นที่ไม่อาจจัดสรรหรือไม่สมควรจัดสรรงบประมาณรายจ่ายให้แก่หน่วยงานของรัฐที่รับผิดชอบได้โดยตรง

มาตรา ๒๓ ให้มีการจัดสรรงบประมาณรายจ่ายแก่หน่วยงานของรัฐสภา ศาลยุติธรรม ศาลปกครอง ศาลรัฐธรรมนูญ องค์การอิสระตามรัฐธรรมนูญ และองค์กรอัยการ ให้เพียงพอกับการปฏิบัติหน้าที่โดยอิสระ โดยต้องคำนึงถึงการดำเนินงาน รายได้ เงินนอกงบประมาณ และเงินอื่นใดที่หน่วยงานนั้นมีอยู่ด้วย

ในกรณีที่หน่วยงานของรัฐตามวรรคหนึ่ง เห็นว่างบประมาณที่ได้รับจัดสรรอาจไม่เพียงพอต่อการปฏิบัติหน้าที่ และยื่นคำขอแปรญัตติต่อคณะกรรมการ ให้แสดงเหตุผลและความจำเป็นที่จะต้องได้รับการจัดสรรงบประมาณเพิ่มเติม และให้สำนักงบประมาณเสนอความเห็นประกอบการพิจารณาของคณะกรรมการด้วย

ให้หน่วยงานของรัฐตามวรรคหนึ่ง จัดให้มีระบบการจัดทำและการใช้จ่ายเงินงบประมาณอย่างมีประสิทธิภาพและสัมฤทธิ์ผล การกำกับดูแลการใช้จ่ายเงิน และระบบการควบคุมภายในด้านการเงิน

การคลัง โดยรักษาวินัยการเงินการคลังอย่างเคร่งครัด รวมทั้งต้องมีการเปิดเผยข้อมูลเกี่ยวกับการใช้จ่ายเงิน และรายได้ที่ได้รับให้สาธารณชนทราบ รวมทั้งเผยแพร่ผ่านทางสื่ออิเล็กทรอนิกส์ด้วย

มาตรา ๒๔ การโอนงบประมาณรายจ่ายระหว่างหน่วยงานของรัฐจะกระทำมิได้ เว้นแต่จะมีกฎหมายอนุญาตให้กระทำได้

มาตรา ๒๕ การเสนอกฎหมายที่กำหนดให้หน่วยงานของรัฐไม่ต้องนำเงินรายได้หรือเงินอื่นใด ส่งคลัง ให้กระทำได้เฉพาะในกรณีมีความจำเป็นและเกิดประโยชน์ในการที่หน่วยงานของรัฐนั้นจะมีเงินเก็บไว้ เพื่อการดำเนินงานตามอำนาจหน้าที่ของตน โดยจะต้องได้รับความเห็นชอบจากกระทรวงการคลังก่อนเสนอกฎหมายต่อคณะรัฐมนตรี

มาตรา ๒๖ การเสนอกฎหมายที่มีบทบัญญัติให้จัดเก็บภาษีอากรหรือค่าธรรมเนียมเพิ่มขึ้น จากที่กำหนดไว้ในกฎหมาย เพื่อให้หน่วยงานของรัฐนำไปใช้จ่ายตามวัตถุประสงค์ของหน่วยงานของรัฐนั้น หรือเพื่อการหนึ่งการใดเป็นการเฉพาะ จะกระทำมิได้ เว้นแต่กรณีการจัดเก็บภาษีอากรหรือค่าธรรมเนียม เพิ่มขึ้นเพื่อเป็นรายได้ขององค์กรปกครองส่วนท้องถิ่น

มาตรา ๒๗ การดำเนินกิจกรรม มาตรการ หรือโครงการที่ก่อให้เกิดภาระต่องบประมาณ หรือภาระทางการคลังในขนาดตามที่คณะกรรมการกำหนด ให้หน่วยงานของรัฐซึ่งเป็นผู้รับผิดชอบ การดำเนินการนั้นจัดทำแผนบริหารจัดการกิจกรรม มาตรการ หรือโครงการ ประมาณการรายจ่าย แหล่งเงินที่ใช้ตลอดระยะเวลาดำเนินการ และประโยชน์ที่จะได้รับ โดยต้องเสนอพร้อมกับการขออนุมัติ กิจกรรม มาตรการ หรือโครงการต่อคณะรัฐมนตรี และในกรณีที่การดำเนินการก่อให้เกิดการสูญเสียรายได้ ของรัฐหรือของหน่วยงานของรัฐ ให้จัดทำประมาณการการสูญเสียรายได้และประโยชน์ที่จะได้รับ เสนอใน การขออนุมัติต่อคณะรัฐมนตรีด้วย

ในการพิจารณาอนุมัติกิจกรรม มาตรการ หรือโครงการตามวรรคหนึ่ง ให้คณะรัฐมนตรีพิจารณา ความจำเป็นเร่งด่วน ประโยชน์ที่ได้รับ และภาระทางการคลังหรือการสูญเสียรายได้ที่จะเกิดขึ้นในอนาคตด้วย ให้หน่วยงานของรัฐซึ่งเป็นผู้รับผิดชอบกิจกรรม มาตรการ หรือโครงการ จัดทำรายงาน เปรียบเทียบประโยชน์ที่ได้รับกับการสูญเสียรายได้ที่เกิดขึ้นจริงกับประมาณการที่ได้จัดทำตามวรรคหนึ่ง เสนอคณะรัฐมนตรีเพื่อทราบเป็นประจำทุกสิ้นปีงบประมาณ จนกว่าการดำเนินการดังกล่าวจะแล้วเสร็จ

มาตรา ๒๘ การมอบหมายให้หน่วยงานของรัฐดำเนินกิจกรรม มาตรการ หรือโครงการ โดยรัฐบาลรับภาระจะชดเชยค่าใช้จ่ายหรือการสูญเสียรายได้ในการดำเนินการนั้น ให้กระทำได้เฉพาะกรณี ที่อยู่ในหน้าที่และอำนาจตามกฎหมายและอยู่ภายในขอบแห่งวัตถุประสงค์ของหน่วยงานของรัฐนั้น เพื่อฟื้นฟู

หรือกระตุ้นเศรษฐกิจ หรือเพื่อเพิ่มขีดความสามารถในการประกอบอาชีพหรือยกระดับคุณภาพชีวิตของประชาชน หรือเพื่อช่วยเหลือฟื้นฟูผู้ได้รับผลกระทบจากสาธารณภัยหรือการก่อวินาศกรรม

ในการมอบหมายตามวรรคหนึ่ง คณะรัฐมนตรีต้องพิจารณาภาระทางการคลังของรัฐที่อาจเกิดขึ้นทั้งในปัจจุบันและในอนาคต ผลกระทบต่อการดำเนินงานของหน่วยงานของรัฐซึ่งได้รับมอบหมายนั้น และแนวทางการบริหารจัดการภาระทางการคลังของรัฐและผลกระทบจากการดำเนินการดังกล่าว

ภาระที่รัฐต้องรับผิดชอบค่าใช้จ่ายในการดำเนินการตามวรรคหนึ่ง ต้องมียอดคงค้างทั้งหมดรวมกันไม่เกินอัตราที่คณะกรรมการกำหนด

ให้หน่วยงานของรัฐซึ่งได้รับมอบหมายตามมาตรา นี้ ไม่ว่าจะการมอบหมายนั้นจะเกิดขึ้นก่อนพระราชบัญญัตินี้ใช้บังคับหรือไม่ จัดทำประมาณการต้นทุนทางการเงินและการบริหารจัดการที่รัฐจะต้องรับภาระทั้งหมดสำหรับกิจกรรม มาตรการ หรือโครงการนั้น ๆ และแจ้งให้คณะกรรมการและกระทรวงการคลังทราบ

มาตรา ๒๙ ให้หน่วยงานของรัฐซึ่งได้รับมอบหมายตามมาตรา ๒๘ จัดทำบัญชีสำหรับการดำเนินกิจกรรม มาตรการ หรือโครงการที่ได้รับมอบหมายแยกต่างหากจากบัญชีการดำเนินงานทั่วไป พร้อมทั้งเสนอรายงานผลการดำเนินการตามที่ได้รับมอบหมายและผลสัมฤทธิ์ต่อรัฐมนตรี เพื่อเสนอต่อคณะรัฐมนตรี และเปิดเผยให้สาธารณชนทราบ รวมทั้งเผยแพร่ผ่านทางสื่ออิเล็กทรอนิกส์ด้วย

มาตรา ๓๐ ให้กระทรวงการคลังและหน่วยงานที่เกี่ยวข้องบริหารจัดการความเสี่ยงทางการคลังให้เป็นไปตามนโยบายการบริหารจัดการความเสี่ยงทางการคลังที่คณะกรรมการกำหนด

หมวด ๓

วินัยการเงินการคลัง

ส่วนที่ ๑

รายได้

มาตรา ๓๑ รายได้ ได้แก่ รายได้แผ่นดิน และให้หมายความรวมถึงเงินที่หน่วยงานของรัฐจัดเก็บหรือได้รับไว้เป็นกรณีพิเศษ แต่มีกฎหมายบัญญัติให้นำไปใช้จ่ายเพื่อการดำเนินงานของหน่วยงานของรัฐได้

รายได้แผ่นดิน ได้แก่ เงินที่หน่วยงานของรัฐจัดเก็บหรือได้รับไว้เป็นกรรมสิทธิ์ ๕
ต้องนำส่งคลังตามมาตรา ๓๔

มาตรา ๓๒ การจัดเก็บรายได้แผ่นดินที่เป็นภาษีอากรจะกระทำได้อีกแต่โดยอาศัยอำนาจ
ตามกฎหมาย และการยกเว้นหรือการลดภาษีอากรใด จะกระทำได้อีกแต่โดยอาศัยอำนาจตามกฎหมาย
ที่ให้อำนาจจัดเก็บภาษีอากรนั้น ทั้งนี้ ให้พิจารณาถึงความเป็นธรรม ความเสมอภาคและการไม่เลือกปฏิบัติ
รวมทั้งการพัฒนาและสนับสนุนเสถียรภาพและความมั่นคงทางเศรษฐกิจและสังคมด้วย

ในการเสนอยกเว้นหรือลดภาษีอากรตามวรรคหนึ่งต่อผู้มีอำนาจอนุมัติ ให้หน่วยงานของรัฐผู้เสนอ
จัดทำประมาณการการสูญเสียรายได้และประโยชน์ที่คาดว่าจะได้รับจากการยกเว้นหรือลดภาษีอากรด้วย

มาตรา ๓๓ การจัดเก็บ ลด และยกเว้นรายได้แผ่นดินที่เป็นค่าธรรมเนียมอันมิใช่
ค่าตอบแทนการให้บริการ จะกระทำได้อีกแต่โดยอาศัยอำนาจตามกฎหมาย

มาตรา ๓๔ บรรดาเงินที่หน่วยงานของรัฐจัดเก็บหรือได้รับไว้เป็นกรรมสิทธิ์ ไม่ว่าจะได้รับ
ตามกฎหมาย ระเบียบ หรือข้อบังคับ หรือได้รับชำระตามอำนาจหน้าที่หรือสัญญา หรือได้รับจาก
การใช้ทรัพย์สินหรือเก็บดอกผลจากทรัพย์สินของราชการให้นำส่งคลังตามระเบียบที่รัฐมนตรีกำหนด
เว้นแต่จะมีกฎหมายกำหนดเป็นอย่างอื่น

ในกรณีที่หน่วยงานของรัฐตามวรรคหนึ่งได้รับเงินที่มีผู้มอบให้ โดยมีวัตถุประสงค์เพื่อให้ใช้จ่าย
ในกิจการของหน่วยงานของรัฐนั้นก็ดี หรือได้รับเงินที่เกิดจากทรัพย์สินซึ่งมีผู้มอบให้เพื่อหาดอกผลใช้จ่าย
ในกิจการของหน่วยงานของรัฐนั้นก็ดี ให้หน่วยงานของรัฐนั้นจ่ายเงินหรือก่องหนผู้พ้นภายในวงเงินที่ได้รับ
นั้นได้ และไม่ต้องนำส่งคลัง

ในกรณีที่หน่วยงานของรัฐตามวรรคหนึ่งได้รับเงินตามโครงการช่วยเหลือ หรือร่วมมือกับรัฐบาล
ต่างประเทศ องค์การสหประชาชาติ ทบวงการชำนัญพิเศษแห่งสหประชาชาติ องค์การระหว่างประเทศอื่นใด
หรือบุคคลใดไม่ว่าจะเป็นเงินให้กู้หรือให้เปล่า รวมทั้งเงินที่ได้รับสืบเนื่องจากโครงการช่วยเหลือหรือร่วมมือ
เช่นว่านั้น รัฐมนตรีจะกำหนดเป็นอย่างอื่นโดยไม่ต้องนำส่งคลังก็ได้

เมื่อมีเหตุผลอันสมควร รัฐมนตรีจะอนุญาตให้หน่วยงานของรัฐตามวรรคหนึ่งที่ได้รับเงินในกรณี
ต่อไปนี้ นำเงินนั้นไปใช้จ่ายโดยไม่ต้องนำส่งคลังก็ได้

(๑) เงินที่ได้รับในลักษณะค่าชดเชยความเสียหายหรือสิ่งเบี่ยงเบนแห่งทรัพย์สินและจำเป็นต้องจ่าย
เพื่อบูรณะทรัพย์สินหรือจัดให้ได้ทรัพย์สินคืนมา

(๒) เงินรายรับของหน่วยงานของรัฐ ที่เป็นสถานพยาบาล สถานศึกษา หรือสถานอื่นใดที่
อำนวยความสะดวกอันเป็นสาธารณะประโยชน์ หรือประชาชนเคราะห์

(๓) เงินที่ได้รับในลักษณะผลพลอยได้จากการปฏิบัติงานตามอำนาจหน้าที่

(๔) เงินที่ได้รับจากการจำหน่ายหุ้นในนิติบุคคลเพื่อนำไปซื้อหุ้นในนิติบุคคลอื่น

การจ่ายเงินตาม (๒) และ (๓) ต้องเป็นไปตามระเบียบที่ได้รับอนุมัติจากรัฐมนตรีและผู้อำนวยการ
สำนักงานประมาณ ส่วนการจำหน่ายหุ้นและการซื้อหุ้นตาม (๔) ต้องเป็นไปตามระเบียบที่รัฐมนตรีกำหนด
โดยได้รับอนุมัติจากคณะรัฐมนตรี

มาตรา ๓๕ การกั้นเงินรายได้เพื่อให้หน่วยงานของรัฐนำไปใช้จ่ายตามวัตถุประสงค์ของ
หน่วยงานนั้น หรือเพื่อการหนึ่งการใดเป็นการเฉพาะจะกระทำมิได้ เว้นแต่จะอาศัยอำนาจตามกฎหมาย

มาตรา ๓๖ ภายใต้บังคับบทบัญญัติวรรคสองและวรรคสาม การจัดสรรเงินกำไรสุทธิของ
รัฐวิสาหกิจเพื่อนำส่งคลัง ให้เป็นไปตามวิธีการที่กำหนดไว้ในกฎหมายจัดตั้งรัฐวิสาหกิจนั้น

ให้รัฐวิสาหกิจที่ไม่อยู่ในบังคับต้องเสียภาษีเงินได้นิติบุคคลจัดสรรกำไรสุทธิประจำปีเพื่อนำส่งคลัง
ในอัตราไม่น้อยกว่าอัตราภาษีเงินได้นิติบุคคล

ในกรณีที่เห็นสมควร กระทรวงการคลังจะกำหนดให้รัฐวิสาหกิจจัดสรรกำไรสุทธิหรือกำไรสะสม
เพื่อนำส่งคลังเพิ่มเติมจากวรรคสองในจำนวนที่กระทรวงการคลังเห็นสมควรก็ได้

ส่วนที่ ๒

รายจ่าย

มาตรา ๓๗ หน่วยงานของรัฐจะก่อหนี้ผูกพันหรือจ่ายเงินได้ก็แต่โดยอาศัยอำนาจที่มีอยู่
ตามกฎหมาย

การก่อหนี้ผูกพันและการใช้จ่ายเงินของหน่วยงานของรัฐในการปฏิบัติหน้าที่หรือการดำเนินงาน
ต้องเป็นไปอย่างโปร่งใส คุ่มค่าและประหยัด โดยพิจารณาเป้าหมาย ประโยชน์ที่ได้รับ ผลสัมฤทธิ์ และ
ประสิทธิภาพของหน่วยงานของรัฐ และต้องเป็นไปตามรายการและวงเงินงบประมาณรายจ่ายของหน่วยงาน
ของรัฐนั้นด้วย

มาตรา ๓๘ ให้ผู้มีอำนาจอนุมัติการจ่ายเงินมีหน้าที่ในการตรวจสอบการใช้จ่ายเงินของ
หน่วยงานของรัฐให้เป็นไปตามที่กำหนดไว้ในกฎหมายหรือกฎ หรือตามที่ได้รับอนุญาตให้จ่าย

มาตรา ๓๙ การเบิกเงินจากคลัง การรับเงิน การจ่ายเงิน การเก็บรักษาเงิน และการนำเงินส่งคลัง ให้เป็นไปตามระเบียบที่รัฐมนตรีกำหนดโดยความเห็นชอบของคณะรัฐมนตรี

มาตรา ๔๐ เงินที่ขอเบิกจากคลัง ถ้าไม่ได้จ่ายหรือจ่ายไม่หมดให้หน่วยงานของรัฐผู้เบิกนำส่งคืนคลังโดยไม่ชักช้า

มาตรา ๔๑ ให้รัฐมนตรีมีอำนาจสั่งจ่ายเงินจากคลังเป็นเงินทดรองราชการ เพื่อให้ ส่วนราชการใช้ทดรองจ่ายเป็นค่าใช้จ่ายปลีกย่อย หรือเป็นค่าใช้จ่ายในการปฏิบัติราชการในต่างประเทศหรือ ตามข้อผูกพันในการกู้เงินจากต่างประเทศ หรือเป็นกรณีจำเป็นเร่งด่วนที่ไม่สามารถขอการเบิกเงินจาก งบประมาณได้ ทั้งนี้ ตามระเบียบที่รัฐมนตรีกำหนดโดยความเห็นชอบของคณะรัฐมนตรี

เมื่อส่วนราชการได้จ่ายเงินทดรองราชการแล้ว ให้เบิกเงินชดใช้เงินทดรองราชการที่ได้จ่ายไปนั้น ในโอกาสแรกที่กระทำได้

มาตรา ๔๒ หน่วยงานของรัฐซึ่งมิใช่ส่วนราชการต้องจัดให้มีการวางหลักเกณฑ์และวิธีการ เกี่ยวกับการเบิกเงิน การรับเงิน การจ่ายเงิน และการเก็บรักษาเงิน ทั้งนี้ ตามที่กฎหมายว่าด้วยการนั้น บัญญัติไว้ โดยต้องเป็นไปตามหลักธรรมาภิบาล มีความโปร่งใสและตรวจสอบได้

มาตรา ๔๓ การก่อหนี้ที่ผูกพันการใช้จ่ายเงินงบประมาณหรือเงินอื่นของหน่วยงานของรัฐ ต้องพิจารณาภาระทางการเงินที่เกิดขึ้นและข้อผูกพันในการชำระเงินตามสัญญา และประโยชน์ที่รัฐจะได้รับด้วย

ส่วนที่

๓

การจัดให้ได้มาซึ่งทรัพย์สินและการบริหารทรัพย์สินของรัฐ

มาตรา ๔๔ การบริหารจัดการทรัพย์สินที่อยู่ในความครอบครองหรือการกำกับดูแลของ หน่วยงานของรัฐ ให้เป็นไปตามที่กำหนดไว้ในกฎหมายและกฎที่เกี่ยวข้อง โดยต้องพิจารณาประโยชน์ของรัฐ และประชาชน ความคุ้มค่า และความประหยัด ซึ่งต้องกระทำด้วยความรอบคอบ ระมัดระวัง และ มีการบริหารความเสี่ยงอย่างเหมาะสม และต้องไม่ก่อให้เกิดความเสียหายแก่ทรัพย์สินนั้น

มาตรา ๔๕ ทรัพย์สินของแผ่นดินและทรัพย์สินที่ตกเป็นของแผ่นดิน ไม่ว่าด้วยเหตุใด ๆ ให้กระทรวงการคลังมีหน้าที่รับผิดชอบเกี่ยวกับการดูแลรักษาและบริหารทรัพย์สินนั้น เว้นแต่จะมีกฎหมาย กำหนดไว้เป็นอย่างอื่น

ให้กระทรวงการคลังมีหน้าที่จัดทำบัญชีทรัพย์สินของแผ่นดินตามประเภทและลักษณะแห่งทรัพย์สินนั้น

ในกรณีที่มิได้กำหนดให้หน่วยงานอื่นของรัฐมีหน้าที่รับผิดชอบเกี่ยวกับการดูแลรักษาและบริหารทรัพย์สินของแผ่นดินตามวรรคหนึ่ง ให้หน่วยงานของรัฐดังกล่าวมีหน้าที่จัดทำบัญชีทรัพย์สินของแผ่นดินและรายงานให้กระทรวงการคลังทราบด้วย ทั้งนี้ ตามหลักเกณฑ์ที่กระทรวงการคลังกำหนด

ในกรณีที่ทรัพย์สินใดตกเป็นของแผ่นดิน ให้กระทรวงการคลังนำขึ้นบัญชีทรัพย์สินของแผ่นดินตามประเภทและลักษณะแห่งทรัพย์สินนั้นต่อไปด้วย

ในการดำเนินการตามวรรคหนึ่ง กระทรวงการคลังอาจมอบหมายให้หน่วยงานของรัฐอื่นดำเนินการแทนก็ได้

มาตรา ๔๖ การบริหารเงินคงคลังให้เป็นไปตามที่กำหนดไว้ในกฎหมายว่าด้วยเงินคงคลัง โดยต้องรักษาไว้ในระดับที่จำเป็น เพื่อให้มีสภาพคล่องเพียงพอสำหรับการเบิกจ่ายเพื่อการดำเนินงานของหน่วยงานของรัฐ โดยคำนึงถึงค่าใช้จ่ายและต้นทุนในการบริหารสภาพคล่องด้วย

มาตรา ๔๗ นอกจากที่บัญญัติไว้ในมาตรา ๔๔ แล้ว การบริหารจัดการเงินของหน่วยงานของรัฐหรือที่อยู่ในความครอบครองดูแลรักษาของหน่วยงานของรัฐ ต้องกระทำด้วยความระมัดระวังและรอบคอบ โดยมีการบริหารความเสี่ยงที่เหมาะสมด้วย

มาตรา

๔๘

การจัดซื้อจัดจ้างและการบริหารพัสดุของหน่วยงานของรัฐต้องปฏิบัติ

ตามหลักเกณฑ์ที่กำหนดไว้ในกฎหมายว่าด้วยการจัดซื้อจัดจ้างและการบริหารพัสดุภาครัฐ หรือตามกฎหมายระเบียบของหน่วยงานของรัฐโดยเคร่งครัด โดยต้องดำเนินการด้วยความสุจริต คมค่า โปร่งใส มีประสิทธิภาพและประสิทธิผล และตรวจสอบได้

ส่วนที่ ๔

การก่อหนี้และการบริหารหนี้

มาตรา ๔๙ การก่อหนี้และการบริหารหนี้สาธารณะและหนี้ของหน่วยงานของรัฐต้องเป็นไปตามกฎหมายและอยู่ภายใต้ขอบวัตถุประสงค์และอำนาจหน้าที่ของหน่วยงานของรัฐผู้กู้ ทั้งนี้ เพื่อประโยชน์ของประเทศและของหน่วยงานของรัฐ โดยต้องกระทำด้วยความรอบคอบ และคำนึงถึงความคุ้มค่า ความสามารถในการชำระหนี้ การกระจายภาระการชำระหนี้ เสถียรภาพและความยั่งยืนทางการเงินการคลัง ตลอดจนความน่าเชื่อถือของประเทศและของหน่วยงานของรัฐผู้กู้

มาตรา ๕๐ ให้คณะกรรมการประกาศกำหนดสัดส่วนดังต่อไปนี้เพื่อใช้เป็นกรอบในการบริหารหนี้สาธารณะ

- (๑) สัดส่วนหนี้สาธารณะต่อผลิตภัณฑ์มวลรวมในประเทศ
- (๒) สัดส่วนภาระหนี้ของรัฐบาลต่อประมาณการรายได้ประจำปีงบประมาณ
- (๓) สัดส่วนหนี้สาธารณะที่เป็นเงินตราต่างประเทศต่อหนี้สาธารณะทั้งหมด
- (๔) สัดส่วนภาระหนี้สาธารณะที่เป็นเงินตราต่างประเทศต่อรายได้จากการส่งออกสินค้าและบริการ
- (๕) สัดส่วนอื่น ๆ ที่คณะกรรมการเห็นสมควร

ภาระหนี้ของรัฐบาลตาม (๒) ประกอบด้วย ต้นเงินกู้ ดอกเบี้ยและค่าใช้จ่ายในการกู้เงินของรัฐบาล และหนี้เงินกู้ของหน่วยงานของรัฐซึ่งรัฐบาลรับภาระที่ต้องชำระในแต่ละปีงบประมาณ

เมื่อมีการกำหนดสัดส่วนตามวรรคหนึ่งแล้ว ให้คณะกรรมการรายงานสัดส่วนดังกล่าวให้คณะรัฐมนตรีทราบ และเปิดเผยต่อสาธารณชน รวมทั้งเผยแพร่ผ่านทางสื่ออิเล็กทรอนิกส์ด้วย

ให้มีการทบทวนสัดส่วนที่กำหนดไว้ตามวรรคหนึ่งอย่างน้อยทุกสามปีและรายงานให้คณะรัฐมนตรีทราบด้วย

มาตรา ๕๑ ให้กระทรวงการคลังรายงานสัดส่วนหนี้ตามมาตรา ๕๐ ที่เกิดขึ้นจริงต่อคณะรัฐมนตรีและคณะกรรมการทุกหกเดือน

ในกรณีที่การบริหารหนี้สาธารณะไม่สามารถดำเนินการได้ตามสัดส่วนที่กำหนดตามมาตรา ๕๐ ให้รัฐมนตรีรายงานเหตุผล วิธีการ และระยะเวลาในการทำให้สัดส่วนดังกล่าวอยู่ภายในสัดส่วนที่กำหนดเสนอต่อคณะรัฐมนตรี

รายงานตามวรรคหนึ่งและวรรคสอง ให้เปิดเผยให้สาธารณชนทราบ รวมทั้งเผยแพร่ผ่านทางสื่ออิเล็กทรอนิกส์ด้วย

มาตรา ๕๒ การกู้เงินของรัฐบาล และการค้ำประกันการชำระหนี้ของหน่วยงานของรัฐ โดยรัฐบาล ให้ปฏิบัติตามที่บัญญัติในกฎหมายว่าด้วยการบริหารหนี้สาธารณะโดยเคร่งครัด

การก่องหนี้ของหน่วยงานของรัฐที่ไม่เป็นไปตามมาตรา ๕๔ รัฐบาลจะค้ำประกันการชำระหนี้หนี้ไม่ได้

มาตรา ๕๓ การกู้เงินของรัฐบาลนอกเหนือจากที่บัญญัติไว้ในกฎหมายว่าด้วยการบริหารหนี้สาธารณะ ให้กระทรวงการคลังกระทำได้ก็แต่โดยอาศัยอำนาจตามกฎหมายที่ตราขึ้นเป็นการเฉพาะ

และเฉพาะกรณีที่มีความจำเป็นที่จะต้องดำเนินการโดยเร่งด่วนและอย่างต่อเนื่องเพื่อแก้ไขปัญหาวิกฤติของประเทศ โดยไม่อาจตั้งงบประมาณรายจ่ายประจำปีได้ทัน

กฎหมายที่ตราขึ้นตามวรรคหนึ่ง ต้องระบุวัตถุประสงค์ของการกู้เงิน ระยะเวลาในการกู้เงิน แผนงานหรือโครงการที่ใช้จ่ายเงินกู้ วงเงินที่อนุญาตให้ใช้จ่ายเงินกู้ และหน่วยงานของรัฐซึ่งเป็นผู้รับผิดชอบการดำเนินแผนงานหรือโครงการที่ใช้จ่ายเงินกู้นั้น

เงินที่ได้รับจากการกู้เงินตามวรรคหนึ่ง ให้กระทรวงการคลังเก็บรักษาไว้เพื่อให้หน่วยงานของรัฐเบิกไปใช้จ่ายตามแผนงานหรือโครงการตามที่กฎหมายกำหนดได้โดยไม่ต้องนำส่งคลัง เว้นแต่จะมีกฎหมายบัญญัติไว้เป็นอย่างอื่น

มาตรา ๕๔ การเบิกจ่ายเงินกู้ตามกฎหมายกู้เงินที่ตราขึ้นเป็นการเฉพาะตามมาตรา ๕๓ ให้หน่วยงานของรัฐที่ใช้จ่ายเงินกู้นั้นดำเนินการเบิกจ่ายเงินกู้ให้เป็นไปตามวัตถุประสงค์ของการกู้เงินและระเบียบการเบิกจ่ายเงินกู้อย่างเคร่งครัด และใช้จ่ายเงินกู้ให้เป็นไปอย่างโปร่งใส คุ่มค่า และประหยัด

มาตรา ๕๕ การกู้เงินเพื่อชดเชยการขาดดุลงบประมาณหรือเมื่อมีรายจ่ายสูงกว่ารายได้ ตามกฎหมายว่าด้วยการบริหารหนี้สาธารณะ ให้กระทรวงการคลังดำเนินการให้สอดคล้องกับสถานะของเงินคงคลัง โดยคำนึงถึงประมาณการรายได้และแผนการเบิกจ่ายเงินงบประมาณในแต่ละช่วงเวลาด้วย

เมื่อปรากฏว่าในระหว่างปีงบประมาณรัฐบาลสามารถจัดเก็บรายได้เกินกว่าประมาณการ หรือมีการเบิกจ่ายเงินงบประมาณต่ำกว่าประมาณการ ให้กระทรวงการคลังพิจารณาปรับลดวงเงินที่จะกู้ตามวรรคหนึ่ง ลงตามความจำเป็นและเหมาะสม

มาตรา ๕๖ การกู้เงินเพื่อพัฒนาเศรษฐกิจและสังคมตามกฎหมายว่าด้วยการบริหารหนี้สาธารณะ ในกรณีที่มีความจำเป็นต้องใช้จ่ายเงินนอกเหนือจากงบประมาณรายจ่ายประจำปี และต้องใช้เป็นเงินตราต่างประเทศ ให้กระทรวงการคลังดำเนินการให้เฉพาะกรณีที่มีความจำเป็นเร่งด่วนต้องดำเนินการโดยไม่อาจใช้จ่ายจากงบประมาณรายจ่ายได้ โดยต้องมีการกำหนดวัตถุประสงค์ของการใช้จ่ายเงิน หน่วยงานของรัฐซึ่งเป็นผู้รับผิดชอบการดำเนินการ แผนงานหรือโครงการ และจำนวนเงินกู้ที่ต้องใช้จ่ายตามแผนงานหรือโครงการนั้นด้วย

มาตรา ๕๗ การกู้เงินตามมาตรา ๕๓ และมาตรา ๕๖ จะกระทำได้แต่เฉพาะเพื่อใช้จ่ายตามแผนงานหรือโครงการที่มีความคุ้มค่าทางเศรษฐกิจหรือสังคม และเมื่อหน่วยงานของรัฐซึ่งเป็นเจ้าของแผนงานหรือโครงการมีความพร้อมที่จะดำเนินการตามแผนงานหรือโครงการที่จะใช้จ่ายเงินกู้นั้นแล้ว

มาตรา ๕๘ เมื่อได้มีการใช้จ่ายเงินกู้ตามมาตรา ๕๓ และมาตรา ๕๖ แล้วให้มีการติดตามประเมินผล และการรายงานผลการใช้จ่ายเงินกู้ ทั้งนี้ ตามหลักเกณฑ์และวิธีการที่รัฐมนตรีกำหนดโดยความเห็นชอบของคณะรัฐมนตรี

มาตรา ๕๙ เงินที่กระทรวงการคลังกู้ตามมาตรา ๕๓ และมาตรา ๕๖ ให้หน่วยงานของรัฐ ซึ่งเป็นผู้รับผิดชอบการใช้จ่ายเงินกู้นำไปใช้จ่ายตามแผนงานหรือโครงการจนเสร็จสิ้น และถ้ามีเงินเหลือหรือไม่มีการดำเนินการหรือไม่มีความจำเป็นที่จะต้องใช้จ่ายเงินตามแผนงานหรือโครงการนั้นอีกให้นำส่งคลัง

ในกรณีที่หน่วยงานของรัฐไม่ได้เบิกเงินกู้นำไปใช้จ่าย เนื่องจากแผนงานหรือโครงการเสร็จสิ้น หรือไม่มีการดำเนินการ หรือไม่มีความจำเป็นที่จะต้องใช้จ่ายเงินตามแผนงานหรือโครงการนั้นอีก ให้กระทรวงการคลังนำเงินกู้ที่เหลืออยู่ส่งคลัง แต่ในกรณีที่กระทรวงการคลังยังไม่ได้เบิกเงินจากผู้ให้กู้ ให้ยกเลิกวงเงินกู้ที่ยังไม่ได้เบิกนั้น

มาตรา ๖๐ ก่อนเริ่มปีงบประมาณใด ให้หน่วยงานของรัฐจัดทำแผนการกู้เงินและการบริหารหนี้เงินกู้ที่จะกระทำในปีงบประมาณนั้น ส่งให้กระทรวงการคลัง และเมื่อได้มีการกู้เงินแล้ว ให้รายงานกระทรวงการคลังเพื่อทราบด้วย

ภายในสามสิบวันนับแต่วันสิ้นปีงบประมาณ ให้หน่วยงานของรัฐจัดทำรายงานการกู้เงินประจำปีงบประมาณและสถานะหนี้เงินกู้คงค้างเสนอต่อกระทรวงการคลัง

การดำเนินการตามวรรคหนึ่งและวรรคสอง ให้เป็นไปตามหลักเกณฑ์และวิธีการที่รัฐมนตรีกำหนด

ส่วนที่ ๕ เงินนอกงบประมาณและทุนหมุนเวียน

มาตรา ๖๑ เงินนอกงบประมาณให้มีเท่าที่จำเป็นเพื่อประโยชน์ในการปฏิบัติหน้าที่ หรือการดำเนินงานตามวัตถุประสงค์ของการมีเงินนอกงบประมาณนั้น ทั้งนี้ ให้นำความในมาตรา ๓๗ วรรคสอง มาใช้บังคับกับการใช้จ่ายเงินนอกงบประมาณด้วยโดยอนุโลม

เงินนอกงบประมาณของหน่วยงานของรัฐ ให้นำมาฝากไว้ที่กระทรวงการคลัง เว้นแต่จะมีกฎหมายกำหนดไว้เป็นอย่างอื่นหรือได้ทำความตกลงกับกระทรวงการคลังเป็นอย่างอื่น

เว้นแต่จะมีกฎหมายกำหนดไว้เป็นอย่างอื่น เงินนอกงบประมาณนั้นเมื่อได้ใช้จ่ายในการปฏิบัติหน้าที่หรือการดำเนินงานตามวัตถุประสงค์จนบรรลุวัตถุประสงค์แห่งการนั้นแล้ว มีเงินคงเหลือให้นำส่งคลัง

โดยมิชักช้า ทั้งนี้ การนำเงินส่งคลังให้เป็นไปตามระเบียบที่รัฐมนตรีกำหนดโดยความเห็นชอบของคณะรัฐมนตรี

มาตรา ๖๒ ในกรณีที่หน่วยงานของรัฐที่ไม่ใช่รัฐวิสาหกิจและองค์กรปกครองส่วนท้องถิ่นไม่มีความจำเป็นต้องใช้จ่ายเงินนอกงบประมาณหรือมีเงินนอกงบประมาณมากเกินไปจนสมควร ให้กระทรวงการคลังเรียกให้หน่วยงานของรัฐนำเงินดังกล่าวส่งคลัง ทั้งนี้ ตามหลักเกณฑ์ วิธีการ และเงื่อนไขที่รัฐมนตรีกำหนดโดยความเห็นชอบของคณะรัฐมนตรี

มาตรา ๖๓ การจัดตั้งทุนหมุนเวียนให้กระทำได้แต่โดยบทบัญญัติแห่งกฎหมายเฉพาะเท่านั้น โดยต้องมีวัตถุประสงค์ในการจัดตั้งที่ชัดเจนและเป็นกรณีที่เป็นกิจกรรมที่หน่วยงานของรัฐต้องปฏิบัติ ตามหน้าที่เพื่อสาธารณประโยชน์ หรือเพื่อประโยชน์ทางเศรษฐกิจและสังคม และเหมาะสมที่จะอนุญาตให้นำรายรับจากการดำเนินกิจกรรมนั้นสมทบทุนไว้ใช้จ่ายได้ รวมถึงไม่ซ้ำซ้อนกับทุนหมุนเวียนที่จัดตั้งไว้แล้ว

การขอจัดตั้ง การบริหาร การประเมินผล การรวมหรือยุบเลิกทุนหมุนเวียน ให้เป็นไป ตามกฎหมายว่าด้วยการบริหารทุนหมุนเวียน เว้นแต่จะมีกฎหมายบัญญัติไว้เป็นอย่างอื่น

ส่วนที่ ๖ การคลังท้องถิ่น

มาตรา ๖๔ องค์กรปกครองส่วนท้องถิ่นต้องจัดเก็บรายได้ให้เพียงพอในการจัดทำบริการสาธารณะและกิจการสาธารณะ

ในกรณีที่องค์กรปกครองส่วนท้องถิ่นยังไม่สามารถจัดเก็บรายได้ให้เพียงพอกับการดำเนินการตามวรรคหนึ่ง ให้รัฐจัดสรรงบประมาณเพื่อสนับสนุนองค์กรปกครองส่วนท้องถิ่นเท่าที่จำเป็นและเหมาะสมไปพลางก่อน

มาตรา ๖๕ การจัดทำงบประมาณ การใช้จ่าย การก่อหนี้ผูกพัน และการบริหารทรัพย์สินขององค์กรปกครองส่วนท้องถิ่นต้องทำอย่างโปร่งใสและตรวจสอบได้ โดยต้องพิจารณาผลสัมฤทธิ์ ความคุ้มค่า ความประหยัด และภาระทางการคลังที่จะเกิดขึ้นในอนาคตด้วย

มาตรา ๖๖ การจัดทำงบประมาณประจำปีขององค์กรปกครองส่วนท้องถิ่น ให้พิจารณาฐานะการคลังขององค์กรปกครองส่วนท้องถิ่น ความจำเป็นที่ต้องใช้จ่ายเงินงบประมาณ การจัดเก็บรายได้

ในปีงบประมาณนั้น โดยให้ปฏิบัติตามกฎหมายว่าด้วยการจัดตั้งองค์กรปกครองส่วนท้องถิ่นและพระราชบัญญัตินี้

มาตรา ๖๗ การก่องหนี่ขององค์กรปกครองส่วนท้องถิ่นตามอำนาจที่มีอยู่ตามกฎหมายว่าด้วยการจัดตั้งองค์กรปกครองส่วนท้องถิ่นนั้น ถ้าเป็นการกู้เงินหรือการออกพันธบัตร ให้อยู่ภายใต้บทบัญญัติแห่งพระราชบัญญัตินี้ และหลักเกณฑ์ที่เกี่ยวข้องที่ได้กำหนดขึ้นตามกฎหมายว่าด้วยการบริหารหนี้สาธารณะด้วย

การกู้เงินขององค์กรปกครองส่วนท้องถิ่นที่เป็นการกู้เงินจากต่างประเทศหรือกู้เป็นเงินตราต่างประเทศ ต้องได้รับความเห็นชอบจากรัฐมนตรีและคณะรัฐมนตรีก่อนด้วย

หมวด ๔

การบัญชี การรายงาน และการตรวจสอบ

มาตรา ๖๘ ให้กระทรวงการคลังกำหนดมาตรฐานการบัญชีภาครัฐและนโยบายการบัญชีภาครัฐให้หน่วยงานของรัฐที่มีใช้รัฐวิสาหกิจและทุนหมุนเวียนจัดทำบัญชีและรายงานการเงินตามมาตรฐานการบัญชีภาครัฐและนโยบายการบัญชีภาครัฐตามวรรคหนึ่ง

ในกรณีหน่วยงานของรัฐที่เป็นรัฐวิสาหกิจ ให้จัดทำบัญชีและรายงานการเงินตามมาตรฐานการบัญชีที่รับรองทั่วไป

ในกรณีหน่วยงานของรัฐที่เป็นทุนหมุนเวียน ให้จัดทำบัญชีและรายงานการเงินตามที่กฎหมายว่าด้วยการบริหารทุนหมุนเวียนกำหนด

มาตรา

๖๙

ให้หน่วยงานของรัฐจัดให้มีผู้ทำบัญชีตามหลักเกณฑ์และคุณสมบัติที่กระทรวงการคลังกำหนด เพื่อจัดทำบัญชีและรายงานการเงินตามพระราชบัญญัตินี้

มาตรา ๗๐ ให้หน่วยงานของรัฐจัดทำรายงานการเงินประจำปีงบประมาณซึ่งอย่างน้อยต้องประกอบด้วยงบแสดงฐานะการเงินและงบแสดงผลการดำเนินงานทางการเงินทั้งเงินงบประมาณ เงินนอกงบประมาณ และเงินอื่นใด รวมถึงการก่องหนี่ ทั้งนี้ ตามหลักเกณฑ์และวิธีการที่กระทรวงการคลังกำหนด

ในกรณีที่มีความจำเป็น หน่วยงานของรัฐจะขอทำความตกลงกับกระทรวงการคลังจัดทำรายงานการเงินประจำปีซึ่งมีปีงบประมาณก็ได้ และกระทรวงการคลังจะกำหนดเงื่อนไขให้หน่วยงานของรัฐนั้นปฏิบัติด้วยก็ได้

ภายในเก้าสิบวันนับแต่วันสิ้นปีงบประมาณหรือตามที่ได้ตกลงกับกระทรวงการคลังตามวรรคสอง ให้หน่วยงานของรัฐนำส่งรายงานตามวรรคหนึ่งให้สำนักงานการตรวจเงินแผ่นดินเพื่อตรวจสอบ และนำส่งกระทรวงการคลังด้วย

มาตรา ๗๑ ให้สำนักงานการตรวจเงินแผ่นดินหรือผู้สอบบัญชีที่สำนักงานการตรวจเงินแผ่นดินเห็นชอบตรวจสอบรายงานการเงินที่หน่วยงานของรัฐส่งให้ตามมาตรา ๗๐ ภายในหนึ่งร้อยแปดสิบวันนับแต่วันสิ้นปีงบประมาณหรือตามที่ได้ตกลงกับกระทรวงการคลัง โดยให้ตรวจสอบและรายงานผลการตรวจสอบตามนโยบาย หลักเกณฑ์และมาตรฐานที่คณะกรรมการตรวจเงินแผ่นดินกำหนด

มาตรา ๗๒ ให้หน่วยงานของรัฐนำส่งรายงานการเงินประจำปีพร้อมกับรายงานผลการตรวจสอบของสำนักงานการตรวจเงินแผ่นดินให้กระทรวงการคลัง สำนักงานประมาณ และกระทรวงเจ้าสังกัด เว้นแต่กรณีหน่วยงานของรัฐที่เป็นหน่วยงานของรัฐสภา ศาลยุติธรรม ศาลปกครอง ศาลรัฐธรรมนูญ องค์การอิสระตามรัฐธรรมนูญ และองค์การอื่นๆ ให้นำส่งให้คณะรัฐมนตรี กระทรวงการคลัง และสำนักงานประมาณ และเปิดเผยให้สาธารณชนทราบ รวมทั้งเผยแพร่ผ่านทาง สื่ออิเล็กทรอนิกส์ด้วย ทั้งนี้ ภายในสามสิบวันนับแต่วันที่ได้รับรายงานผลการตรวจสอบจากสำนักงาน การตรวจเงินแผ่นดิน

มาตรา ๗๓ ให้กระทรวงการคลังจัดทำบัญชีการเงินแผ่นดินตามมาตรฐานการบัญชีภาครัฐ และนโยบายการบัญชีภาครัฐ

มาตรา ๗๔ ให้กระทรวงการคลังจัดทำรายงานการรับจ่ายเงินงบประมาณประจำปี งบประมาณที่สิ้นสุด เสนอต่อรัฐมนตรีภายในสี่สิบห้าวันนับแต่วันสิ้นปีงบประมาณนั้น

ภายในหกสิบวันนับแต่วันสิ้นปีงบประมาณ ให้รัฐมนตรีเสนอรายงานตามวรรคหนึ่งต่อคณะรัฐมนตรี เพื่อเสนอต่อรัฐสภาภายในเก้าสิบวันนับแต่วันสิ้นปีงบประมาณ

มาตรา ๗๕ ให้กระทรวงการคลังจัดทำรายงานการเงินแผ่นดินประจำปีงบประมาณ ซึ่งอย่างน้อยต้องประกอบด้วย งบแสดงฐานะการเงิน งบแสดงผลการดำเนินงานทางการเงิน งบแสดงการเปลี่ยนแปลงสินทรัพย์สุทธิ งบกระแสเงินสด และรายงานการรับจ่ายเงินประจำปีงบประมาณ และจัดส่งให้สำนักงานการตรวจเงินแผ่นดินตรวจสอบภายในเก้าสิบวันนับแต่วันสิ้นปีงบประมาณ

ให้สำนักงานการตรวจเงินแผ่นดินจัดทำรายงานผลการตรวจสอบรายงานการเงินแผ่นดินประจำปีงบประมาณตามมาตรฐานการรายงานผลการตรวจสอบที่คณะกรรมการตรวจเงินแผ่นดินกำหนดให้แล้วเสร็จภายในหนึ่งร้อยแปดสิบวันนับแต่วันสิ้นปีงบประมาณ

ให้กระทรวงการคลังเสนอรายงานการเงินแผ่นดินประจำปีงบประมาณตามวรรคหนึ่ง พร้อมด้วยรายงานผลการตรวจสอบของสำนักงานการตรวจเงินแผ่นดินตามวรรคสอง ต่อคณะรัฐมนตรีเพื่อเสนอรัฐสภาภายในสองร้อยสิบวันนับแต่วันสิ้นปีงบประมาณ

มาตรา ๗๖ ให้กระทรวงการคลังจัดทำรายงานสถานะหนี้สาธารณะ หนี้ภาครัฐ และความเสียหายทางการคลัง ในวันสิ้นปีงบประมาณ เสนอต่อคณะรัฐมนตรีและคณะกรรมการเพื่อทราบภายในหกสิบวันนับแต่วันสิ้นปีงบประมาณ

การจัดทำรายงานตามวรรคหนึ่ง ให้เป็นไปตามหลักเกณฑ์ที่คณะกรรมการกำหนด

มาตรา ๗๗ ให้กระทรวงการคลังจัดทำรายงาน ดังต่อไปนี้

(๑) รายงานการเงินรวมของรัฐบาลและหน่วยงานของรัฐ ซึ่งประกอบด้วย ข้อมูลจากรายงานการเงินแผ่นดินประจำปีงบประมาณตามมาตรา ๗๕ และรายงานการเงินของหน่วยงานของรัฐตามมาตรา ๗๐ ยกเว้นรายงานการเงินของรัฐวิสาหกิจและองค์กรปกครองส่วนท้องถิ่น

(๒) รายงานการเงินรวมของรัฐวิสาหกิจ

(๓) รายงานการเงินรวมขององค์กรปกครองส่วนท้องถิ่น

(๔) รายงานการเงินรวมภาครัฐ ซึ่งประกอบด้วย ข้อมูลจากรายงานการเงินรวมของรัฐบาลและหน่วยงานของรัฐตาม (๑) รายงานการเงินรวมของรัฐวิสาหกิจตาม (๒) และรายงานการเงินรวมขององค์กรปกครองส่วนท้องถิ่นตาม (๓)

รายงานตาม (๑) ถึง (๔) ให้เสนอต่อคณะรัฐมนตรีภายในสองร้อยสิบวันนับแต่วันสิ้นปีงบประมาณ ในกรณีหน่วยงานของรัฐได้ไม่ส่งรายงานการเงินภายในระยะเวลาตามมาตรา ๗๐ ให้กระทรวงการคลังเปิดเผยไว้ในรายงานตามวรรคหนึ่ง และให้แจ้งไว้ในรายงานที่เสนอต่อคณะรัฐมนตรีด้วย

รายงานการเงินตามวรรคหนึ่ง ให้เปิดเผยต่อสาธารณชนทราบ รวมทั้งเผยแพร่ผ่านทางสื่ออิเล็กทรอนิกส์ด้วย

มาตรา ๓๘ ภายในเดือนมีนาคมของทุกปี ให้กระทรวงการคลังจัดทำรายงานความเสี่ยงทางการคลังประจำปี ซึ่งอย่างน้อยต้องแสดงผลการประเมินความเสี่ยงที่คาดว่าจะเกิดขึ้นจากผลกระทบของเศรษฐกิจมหภาค ระบบการเงิน นโยบายของรัฐบาล และผลการดำเนินงานของหน่วยงานของรัฐ ที่อาจก่อให้เกิดภาระทางการคลังของรัฐบาล และแนวทางการบริหารจัดการความเสี่ยงนั้น

เมื่อกระทรวงการคลังได้จัดทำรายงานความเสี่ยงทางการคลังประจำปีแล้ว ให้นำเสนอต่อคณะกรรมการเพื่อประกอบการพิจารณาจัดทำแผนการคลังระยะปานกลาง และเสนอคณะรัฐมนตรีเพื่อทราบ

มาตรา ๓๙ ให้หน่วยงานของรัฐจัดให้มีการตรวจสอบภายใน การควบคุมภายในและการบริหารจัดการความเสี่ยง โดยให้ถือปฏิบัติตามมาตรฐานและหลักเกณฑ์ที่กระทรวงการคลังกำหนด

หมวด ๕

การตรวจเงินแผ่นดิน

มาตรา ๔๐ การตรวจเงินแผ่นดินต้องกระทำด้วยความสุจริต รอบคอบ โปร่งใส เทียบธรรม กล่าวหาญ ปราศจากอคติ และเป็นไปตามหลักธรรมาภิบาล โดยให้เป็นไปตามกฎหมายประกอบรัฐธรรมนูญว่าด้วยการตรวจเงินแผ่นดิน

ในกรณีมีการกระทำผิดวินัยการเงินการคลังของรัฐตามที่กำหนดไว้ในพระราชบัญญัตินี้ การสั่งลงโทษทางปกครองให้เป็นไปตามกฎหมายประกอบรัฐธรรมนูญว่าด้วยการตรวจเงินแผ่นดิน

บทเฉพาะกาล

มาตรา ๔๑ ให้คณะกรรมการจัดทำแผนการคลังระยะปานกลางตามมาตรา ๑๓ ให้แล้วเสร็จภายในเก้าสิบวันนับแต่วันที่พระราชบัญญัตินี้ใช้บังคับ

มาตรา ๔๒ บทบัญญัติในมาตรา ๒๖ มาตรา ๓๒ มาตรา ๓๓ และมาตรา ๓๕ ไม่ใช้บังคับกับกฎหมายที่กำหนดเกี่ยวกับการจัดเก็บภาษีอากรหรือค่าธรรมเนียมเพิ่มขึ้นจากที่กำหนดไว้ในกฎหมาย การยกเว้น การลดหย่อนภาษีอากรหรือค่าธรรมเนียม หรือการกันเงินรายได้ซึ่งมีผลบังคับใช้อยู่ก่อนวันที่พระราชบัญญัตินี้มีผลใช้บังคับ

มาตรา ๘๓ บทบัญญัติในมาตรา ๒๐ (๔) ไม่ใช่บังคับกับการตั้งงบประมาณรายจ่ายประจำปีสำหรับบรรดาภาระทางการเงินที่มีกฎหมายบัญญัติให้ส่งเงินเข้าสมทบหรือชดเชยเพื่อการใด ๆ ที่เกิดขึ้นก่อนวันที่พระราชบัญญัตินี้มีผลใช้บังคับ

มาตรา ๘๔ ให้หน่วยงานของรัฐที่มีใช้รัฐวิสาหกิจและทุนหมุนเวียนจัดทำบัญชีและรายงานการเงินตามมาตรฐานการบัญชีภาครัฐและนโยบายการบัญชีภาครัฐที่กำหนดไว้ในมาตรา ๖๘ ภายในระยะเวลาสามปีนับแต่วันที่พระราชบัญญัตินี้ใช้บังคับ

มาตรา ๘๕ ให้กระทรวงการคลังดำเนินการจัดให้มีรายงานการเงินตามมาตรา ๗๗ (๓) และ (๔) ภายในระยะเวลาสามปีนับแต่วันที่พระราชบัญญัตินี้ใช้บังคับ

มาตรา ๘๖ บรรดากฎ ระเบียบ ข้อบังคับ หรือหลักเกณฑ์ที่ออกไว้โดยอาศัยอำนาจตามบทบัญญัติมาตรา ๒๑ และมาตรา ๒๔ แห่งพระราชบัญญัติวิธีการงบประมาณ พ.ศ. ๒๕๐๒ และที่แก้ไขเพิ่มเติม ให้มีผลบังคับใช้ต่อไปได้เท่าที่ไม่ขัดหรือแย้งกับพระราชบัญญัตินี้จนกว่าจะมีการออกระเบียบ ข้อบังคับ ประกาศ หรือหลักเกณฑ์ ตามพระราชบัญญัตินี้ใช้บังคับ

การดำเนินการออกระเบียบ ข้อบังคับ ประกาศ หรือหลักเกณฑ์ให้เป็นไปตามพระราชบัญญัตินี้ ตามวรรคหนึ่งต้องดำเนินการให้แล้วเสร็จเพื่อให้มีผลใช้บังคับภายในหนึ่งปีนับแต่วันที่พระราชบัญญัตินี้ใช้บังคับ

มาตรา ๘๗ ในระหว่างที่ยังมิได้มีการกำหนดหลักเกณฑ์และคุณสมบัติของผู้ทำบัญชีตามมาตรา ๖๙ ให้ผู้มีหน้าที่จัดทำบัญชีของหน่วยงานของรัฐซึ่งทำหน้าที่อยู่ก่อนวันที่พระราชบัญญัตินี้ใช้บังคับทำหน้าที่ต่อไปได้ ทั้งนี้ ให้กระทรวงการคลังจัดทำหลักเกณฑ์และคุณสมบัติของผู้ทำบัญชีให้แล้วเสร็จภายในหนึ่งปีนับแต่วันที่พระราชบัญญัตินี้ใช้บังคับ

ผู้รับสนองพระราชโองการ
พลเอก ประยุทธ์ จันทร์โอชา
นายกรัฐมนตรี

หมายเหตุ :- เหตุผลในการประกาศใช้พระราชบัญญัติฉบับนี้ คือ โดยที่รัฐธรรมนูญแห่งราชอาณาจักรไทย บัญญัติให้รัฐต้องรักษาวินัยการเงินการคลังอย่างเคร่งครัดเพื่อให้ฐานะทางการเงินการคลังของรัฐมีเสถียรภาพ และมั่นคงอย่างยั่งยืนตามกฎหมายว่าด้วยวินัยการเงินการคลังของรัฐ ซึ่งกฎหมายดังกล่าวอย่างน้อยต้องมีบทบัญญัติเกี่ยวกับกรอบการดำเนินการทางการคลังและงบประมาณของรัฐ การกำหนดวินัยทางการคลัง ด้านรายได้และรายจ่ายทั้งเงินงบประมาณและเงินนอกงบประมาณ การบริหารทรัพย์สินของรัฐและเงินคงคลัง และการบริหารหนี้สาธารณะ จึงจำเป็นต้องตราพระราชบัญญัตินี้

การเบิกค่ารักษาพยาบาลกรณีตรวจสุขภาพประจำปี

1. ตรวจได้เฉพาะผู้มีสิทธิ ซึ่งประกอบด้วย ข้าราชการ ลูกจ้างประจำ และผู้รับเบี้ยหวัด บำนาญไม่รวมถึงบุคคลในครอบครัว
2. แบ่งชุดการตรวจเป็น 2 กลุ่ม คือ อายุต่ำกว่า 35 ปีบริบูรณ์ เบิกได้ 7 รายการ และอายุ ตั้งแต่ 35 ปี บริบูรณ์ขึ้นไป เบิกได้ 16 รายการ
3. การตรวจให้ตรวจได้ปีละ 1 ครั้ง (ตามปีงบประมาณ)
4. การเบิก เบิกได้ตามรายการ และอัตราที่กรมบัญชีกลางกำหนด
5. ให้ผู้มีสิทธิตรวจสอบจ่ายไปก่อน และนำใบเสร็จมาเบิกจากส่วนราชการต้นสังกัด (ห้ามจ่ายตรง)
6. ตามหนังสือกรมบัญชีกลาง ที่ กค 0422.2/ว 362 ลงวันที่ 5 ตุลาคม 2554 ค่า Chest X-ray ฟิล์มเอ็กซเรย์ปอดมีการนำระบบดิจิทัล จึงยกเลิกหลักเกณฑ์เบิกเดิม (170+50) และกำหนดให้เบิกได้เท่าที่จ่ายจริงไม่เกิน 170 บาท โดยไม่ต้องจองรหัส ทั้งนี้ มีผลบังคับใช้ตั้งแต่ปีงบประมาณ พ.ศ. 2555 เป็นต้นไป

รายการแนบท้าย: ค่าตรวจสุขภาพประจำปี ตาม ว.177

**** เบิกได้เฉพาะ ข้าราชการ ลูกจ้างประจำ และข้าราชการบำนาญ****

เบิกไม่ได้บุคคลในครอบครัว (บิดา มารดา คู่สมรส และบุตร)

การตรวจสุขภาพประจำปีให้พบแพทย์เพื่อให้คำปรึกษาก่อนทุกครั้ง และให้เบิกจ่ายค่าตรวจสุขภาพประจำปี ดังนี้

1. การตรวจสำหรับผู้มีอายุไม่เกิน 35 ปี บริบูรณ์ (580 บาท)

รายการ	ราคา
1.1 Chest X-ray (ว.362) กำหนดให้เบิกได้ 170 บาท เท่านั้น โดยไม่ต้องใส่รหัส	
- Film Chest (รหัส 41001) (ยกเลิกรหัส ตาม ว.362)	170
- Mass Chest (รหัส 41301) (ยกเลิกรหัส ตาม ว.362)	50
1.2 Urine Examination - Urine Analysis (รหัส 31001)	50
1.3 Stool Examination - Routine direct smear (รหัส 31201) ร่วมกับ Occult blood (รหัส 31203)	70
1.4 Complete Blood Count: CBC แบบ Automation (รหัส 30101)	90

1.5 ตรวจมะเร็งปากมดลูก	
- ตรวจภายใน (รหัส 55620)	100
- Pap Smear (รหัส 38302)	100

2. การตรวจสำหรับผู้มีอายุมากกว่า 35 ปีบริบูรณ์ขึ้นไป (1,050 บาท)

รายการ	ราคา
2.1 รายการการตรวจสำหรับผู้ที่มีอายุไม่เกิน 35 ปีบริบูรณ์ รายการที่ 1.1-1.5	ตามอัตราที่กำหนด
2.2 Blood Chemistry	
- Glucose (รหัส 32203)	40
- Cholesterol (รหัส 32501)	60
- Triglyceride (รหัส 32502)	60
- Blood Urea Nitrogen: BUN (รหัส 32201)	50
- Creatinine (รหัส 32202)	50
- SGOT (AST) (รหัส 32310)	50
- SGPT (ALT) (รหัส 32311)	50
- Alkaline Phosphatase (รหัส 32309)	50
- Uric Acid (รหัส 32205)	60

การเบิกค่ารักษาพยาบาลกรณีมีประกัน

ผู้มีสิทธิและบุคคลในครอบครัวที่ทำประกันสุขภาพไว้ สามารถเบิกค่ารักษาได้ 2 ทาง คือ เบิกจากบริษัทประกันและเบิกจากกรมบัญชีกลาง (สมทบ) แต่ไม่เกินจำนวนเงินค่ารักษาที่จ่ายไปจริงตามหนังสือกรมบัญชีกลางด่วนที่สุด ที่ กค 0422.2/ว 380 ลงวันที่ 30 กันยายน 2553 และฉบับซ่อมความเข้าใจ ที่ กค 0422.2/ว 45 ลงวันที่ 7 กุมภาพันธ์ 2554 ได้กำหนดหลักเกณฑ์การเบิกจ่าย ทั้งนี้ กรมบัญชีกลางปรับอัตราค่าห้องและค่าอาหาร จากเดิม 600.- บาท/วัน ปรับเป็น 1,000.- บาท/วัน ตามหนังสือกรมบัญชีกลาง ด่วนที่สุดที่ กค 0422.2/พิเศษ ว 2 ลงวันที่ 4 ธันวาคม 2556

และค่ารักษาพยาบาลประเภทอื่นๆ จากเดิม ครึ่งหนึ่งของจำนวนเงินทั้งหมดที่จ่ายไปจริงแต่ไม่เกิน 4,000.- บาท ปรับเป็นครึ่งหนึ่งของจำนวนเงินทั้งหมดที่จ่ายไปจริงแต่ไม่เกิน 8,000.- บาท ตามหนังสือกรมบัญชีกลาง ด่วนที่สุด ที่ กค 0416.4/ว 333 ลงวันที่ 31 สิงหาคม 2560 มีรายละเอียด ดังนี้

- 1.ให้นำใบเสร็จค่ารักษาพยาบาลไปวางเบิกที่บริษัทประกันก่อน
2. บริษัทประกันจ่ายค่ารักษาพยาบาลให้ และรับรองว่าเบิกจ่ายรายการใดบ้าง
3. นำสำเนาใบเสร็จ (ตามข้อ 2) มาเบิกกับส่วนราชการต้นสังกัด โดยสามารถเบิกได้ตามสิทธิ

กรมบัญชีกลาง แต่ไม่เกินค่ารักษาที่จ่ายจริง ดังตัวอย่างในตาราง

รายการ	โรงพยาบาลเรียกเก็บ (1)	บริษัทประกันจ่าย (2)	ส่วนขาด (3)=(2)-(1)	ตามสิทธิพระราชกฤษฎีกา (4)	เบิกได้ตามกฎหมาย (5)*
ค่ารักษาพยาบาล (รวม)	8,700	5		7,200	3,700

(5)* จะเบิกได้ตาม (4) หาก (4)≤(3) แต่หาก (4)>(3) ให้เบิกได้ = (3) ในแต่ละรายการ

การเบิกค่ารักษาพยาบาลกรณี พ.ร.บ.คุ้มครองผู้ประสบภัยจากรถ พ.ศ. 2535

การเบิกจ่ายต้องตรวจ พ.ร.บ.รถฯ ว่า พ.ร.บ.รถฯ ขาดหรือไม่ โดยแบ่งเป็น 2 กรณี ดังนี้
กรณีที่ 1 มี พ.ร.บ.รถฯ เมื่อเกิดอุบัติเหตุ เจ็บป่วย สามารถขอรับได้จากบริษัทประกันภัยซึ่งรถโดยสารและรถยนต์ที่เกิดเหตุแต่ละคันจะต้องทำประกันภัยไว้ตาม พ.ร.บ.คุ้มครองผู้ประสบภัยจากรถ พ.ศ.2535 (พ.ร.บ.รถฯ) สำหรับส่วนที่เกินเบิกจากกรมบัญชีกลาง

กรณีที่ 2 พ.ร.บ.รถฯ ขาด แบ่งตามผลการสอบสวนเป็น 2 ประเภท คือ

1. กรณีผู้ประสบภัย (ข้าราชการ/ลูกจ้างประจำ) เป็นฝ่ายถูก ให้เรียกค่าเสียหายจากฝั่งคู่กรณีได้เลย หรือ ยื่นเรื่องเบิกจากกองทุนผู้ประสบภัยจากรถ (คปก.จังหวัด) ซึ่งกองทุนดังกล่าวจะจ่ายค่ารักษาพยาบาลไปก่อนเพื่อบรรเทาเบื้องต้น ให้รายละเอียดไม่เกิน 15,000 บาท

2. กรณีผู้ประสบภัย (ข้าราชการ/ลูกจ้างประจำ) เป็นฝ่ายผิด ข้อปฏิบัติ คือ

2.1 ให้ยื่นเรื่องเบิกจากกองทุนผู้ประสบภัยจากรถ (คปก.จังหวัด) ซึ่งกองทุนดังกล่าวจะจ่ายค่ารักษาพยาบาลไปก่อนเพื่อบรรเทาเบื้องต้น ให้รายละเอียดไม่เกิน 15,000 บาท สำหรับส่วนเกิน 15,000 บาทเบิกจากกรมบัญชีกลางได้

2.2 หากผลสอบสวนปรากฏว่า ผู้ประสบภัย (ข้าราชการ/ลูกจ้างประจำ) เป็นฝ่ายผิดกองทุนฯจะมีหนังสือเรียกเงินคืน (จำนวนเงินที่ยื่นขอเบิกจากกองทุนฯ) พร้อมเบี้ยปรับร้อยละ 20 ของเงินค่ารักษาพยาบาล

2.3 ผู้ประสบภัย (ข้าราชการ/ลูกจ้างประจำ) คืนเงินให้กับกองทุนฯ (ข้อ 2.2) และให้ร้องขอต่อกองทุนฯ เพื่อขอคืนต้นฉบับหลักฐานการรับเงินค่ารักษาพยาบาลที่สถานพยาบาลออกให้กองทุนฯ พร้อมทั้งใบเสร็จรับเงินจากกองทุนฯ ที่แสดงการรับคืนเงินค่าเสียหายเบื้องต้นจากผู้ประสบภัย

2.4 ให้อำนาจเบิกเงินสวัสดิการข้าราชการพยาบาล (สิทธิกรมบัญชีกลาง) พร้อมหลักฐานการรับเงินค่ารักษาพยาบาลที่สถานพยาบาลออกให้กองทุน พร้อมทั้งใบเสร็จรับเงินจากกองทุนฯ (ข้อ 2.3) ต่อผู้บังคับบัญชาที่เป็นผู้รับรองการใช้สิทธิภายใน 1 ปี นับแต่วันที่ได้คืนเงินค่าเสียหายเบื้องต้นแก่กองทุนฯ (ดูรายละเอียดเพิ่มเติมตามหนังสือกระทรวงการคลัง ที่ กค 0526.5/ว 82 ลงวันที่ 25 สิงหาคม 2543)

การเบิกค่ารักษาพยาบาลกรณีฟอกเลือดด้วยเครื่องไตเทียมและกรณีส่วนเกินค่าคลอดบุตรประกันสังคม

กรณีบุคคลในครอบครัวมีสิทธิได้รับประโยชน์ทดแทนกรณีคลอดบุตรจากประกันสังคม ให้หัวหน้าส่วนราชการระดับกรมเป็นผู้อนุมัติการเบิกจ่ายค่ารักษาพยาบาลกรณีฟอกเลือดด้วยเครื่องไตเทียมและการเบิกจ่ายส่วนเกินประโยชน์ทดแทนกรณีคลอดบุตรในระบบใบเสร็จรับเงินได้โดยไม่ต้องขอทำความตกลงกับกรมบัญชีกลาง

กรณีฟอกเลือดด้วยเครื่องไตเทียม

1. ฐานข้อมูลบุคลากรภาครัฐต้องสมบูรณ์ “มีสิทธิ” กรณีมีสิทธิประกันสังคม “ไม่มีสิทธิ” โดยจำแนกสิทธิ “สิทธิประกันสังคม”
2. มีเอกสารรับรองจากเจ้าหน้าที่หน่วยไตเทียมของโรงพยาบาลว่าผู้ป่วยได้ลงทะเบียนในระบบเบิกจ่ายตรงกลุ่มโรคเฉพาะแล้ว ตามแบบ 7107
3. ให้เบิกค่าฟอกเลือดด้วยเครื่องไตเทียมได้เท่าที่จ่ายจริงแต่ไม่เกินอัตราที่กำหนด
4. กรณีผู้ประกันตนยังไม่ได้รับอนุมัติสิทธิประโยชน์ทดแทน ให้เบิกค่าฟอกเลือดด้วยเครื่องไตเทียมได้เท่าที่จ่ายจริงแต่ไม่เกินอัตราที่กำหนด
5. กรณีได้รับอนุมัติสิทธิประโยชน์ทดแทนแล้วให้เบิกได้เท่าที่จ่ายจริงเฉพาะส่วนที่เกินสิทธิประกันสังคม 1,500.- บาท แต่ไม่เกินอัตราที่กำหนด

กรณีส่วนเกินค่าคลอดบุตรประกันสังคม

1. ฐานข้อมูลบุคลากรภาครัฐต้องสมบูรณ์ ขึ้นสถานะ “ไม่มีสิทธิ” โดยจำแนกสิทธิ “สิทธิประกันสังคม”
2. มีเอกสารหลักฐานที่แสดงว่าผู้ประกันตนได้รับประโยชน์ทดแทนกรณีคลอดบุตรจากสำนักงานประกันสังคมแล้ว
3. การเบิกจ่ายค่ารักษาพยาบาลส่วนเกินประโยชน์ทดแทนกรณีคลอดบุตรให้เบิกจ่ายได้เท่าที่จ่ายจริงแต่ไม่เกินอัตราตามที่ประกาศกระทรวงการคลัง เรื่อง อัตราค่าบริการสาธารณสุขเพื่อใช้สำหรับการเบิกจ่ายค่ารักษาพยาบาลในสถานพยาบาลของทางราชการ ลงวันที่ 24 พฤศจิกายน 2549 (ตามหนังสือกรมบัญชีกลาง ด่วนที่สุด ที่ กค 0422.2/ว 277 ลงวันที่ 14 สิงหาคม 2552)

การเบิกค่ารักษาพยาบาลกรณีเข้ารับการรักษาพยาบาลในสถานพยาบาลของเอกชนเป็นครั้งคราว

พระราชกฤษฎีกาเงินสวัสดิการเกี่ยวกับการรักษาพยาบาล พ.ศ. 2553 มาตรา 8 (4) กำหนดให้ผู้ที่เข้ารับการรักษาพยาบาลจากสถานพยาบาลของเอกชนประเภทผู้ป่วยนอกในกรณีที่เป็นกรเข้ารับการรักษาพยาบาลเป็นครั้งคราวเพราะเหตุที่สถานพยาบาลของทางราชการมีความจำเป็นต้องส่งตัวให้แก่สถานพยาบาลของเอกชนนั้นให้เบิกค่ารักษาพยาบาลได้ตามที่หลักเกณฑ์ประเภท และอัตราที่กระทรวงการคลังกำหนด

กระทรวงการคลังได้อาศัยอำนาจตามหลักการข้างต้นกำหนดหลักเกณฑ์และอัตราการเบิกจ่ายค่ารักษาพยาบาลในกรณีที่สถานพยาบาลของทางราชการส่งตัวผู้ป่วยไปฟอกเลือดด้วยวิธีไตเทียมที่สถานพยาบาลของเอกชน ตามหนังสือกรมบัญชีกลาง ด่วนที่สุด ที่ กค 0422.2/ว 277 ลงวันที่ 14 สิงหาคม 2552 แต่ไม่รวมถึงการส่งต่อผู้ป่วยไปทำการรักษาพยาบาลเกี่ยวกับโรคอื่น ๆ ซึ่งกระทรวงการคลังยังไม่ได้กำหนดให้เบิกจ่ายค่ารักษาพยาบาลจากทางราชการ เช่น การส่งตัวผู้ป่วย ไปผ่าตัดสลายนิ่ว ฉายรังสีรักษา เป็นต้น

กรณีสถานพยาบาลส่งผู้ป่วยไปซื้อยา อุปกรณ์และอวัยวะเทียม หรือรับการตรวจทางห้องทดลอง หรือเอกซเรย์จากสถานที่อื่นซึ่งอยู่ในประเทศไทย (พระราชกฤษฎีกา มาตรา 13)

ในกรณีที่สถานพยาบาล ไม่มี (1) ยา เลือดและสывนประกอบของเลือดหรือสารทดแทนน้ำยา หรืออาหารทางเส้นเลือด ออกซิเจน (2) อวัยวะเทียมและอุปกรณ์ในการบำบัดรักษาโรค จำหน่ายหรือ (3) ไม่อาจให้การตรวจทางห้องทดลองหรือโดยวิธีการเอกซเรย์ได้ เมื่อแพทย์ผู้ตรวจรักษาหรือหัวหน้าสถานพยาบาลลงลายมือชื่อรับรองตามแบบที่กระทรวงการคลังกำหนด (แบบ 7135) ก็ให้ผู้ป่วยรับการักษาพยาบาลซื้อหรือรับการตรวจทางห้องทดลองหรือโดยวิธีการ เอกซเรย์จากสถานที่อื่นซึ่งอยู่ในประเทศไทยแล้วนำมาเบิกได้ ตามหลักเกณฑ์ในหัวข้อการเบิกจ่าย ในสถานพยาบาลของทางราชการและการเบิกจ่ายในสถานพยาบาลของเอกชนแล้วแต่กรณี ทั้งนี้สำหรับกรณีดังกล่าวไม่สามารถใช้สิทธิในระบบเบิกจ่ายตรงได้

การเบิกค่ารักษาพยาบาลกรณีการทำฟันเทียมและการครอบฟัน

กรมบัญชีกลางกำหนดแนวทางการเบิกค่าทำฟันเทียมและการครอบฟันสำหรับผู้มีสิทธิและบุคคลในครอบครัว โดยให้เบิกได้ตามประเภทและอัตราที่กรมบัญชีกลางกำหนด ตามหนังสือกระทรวงการคลัง ด่วนที่สุด ที่ กค 0431.2/ว 246 ลงวันที่ 29 มิถุนายน 2559

รหัส อุปกรณ์	ประเภท	หน่วย	ราคา ไม่เกิน (บาท)
	9.2 ฟันเทียมถอดได้และอุปกรณ์		
	<u>หลักเกณฑ์และเงื่อนไขการเบิกฟันเทียม</u>		
	1. การครอบฟันฐานนม/ครอบฟันแท้ (ลำดับที่ 9.2.1.1 - หากมีความจำเป็นต้องใช้เดือยฟันร่วมด้วยตามข้อบ่งชี้ที่กำหนด สามารถเบิกค่าเดือยฟันได้		
	2. การเบิกฟันเทียมทั้งหมด ราคาที่ให้เบิกเป็นราคาที่เหมาจ่าย ซึ่งได้รวมค่าวัสดุที่ใช้พิมพ์ปากแล้ว		
	3. ในกรณีที่จำเป็นต้องใช้ตะขอ ราคาตะขอได้รวมอยู่ในราคาฟันเทียมบางส่วนถอดได้ตาม 9.2.0.3 - 9.2.0.4 แล้ว		
	4. ค่าซ่อมแซมอุปกรณ์ในการบำบัดรักษาโรคเกี่ยวกับฟันเทียม		
	ให้เบิกได้เท่าที่จ่ายจริงแต่ไม่เกินครึ่งหนึ่งของราคาฟันเทียมตามรายการที่กำหนด		
	9.2.0 ฟันเทียมทั้งปากถอดได้		
9202	9.2.0.1 ฟันเทียมถอดได้ทั้งขากรรไกร 1 ซีน บน หรือล่าง ลักษณะ ฟันเทียมทั้งปากถอดได้ซึ้นเดียว ข้อบ่งชี้ ใช้ทดแทนฟันธรรมชาติที่สูญเสียไปทั้งหมด เพื่อเพิ่มประสิทธิภาพในการบดเคี้ยวอาหาร	ซึ้นละ	3,000
9203	9.2.0.2 ฟันเทียมถอดได้ทั้งปาก 2 ซึ้น บนและล่าง ลักษณะ ฟันเทียมทั้งปากถอดได้สองซึ้น ข้อบ่งชี้ ใช้ทดแทนฟันธรรมชาติที่สูญเสียไปทั้งหมด เพื่อเพิ่มประสิทธิภาพในการบดเคี้ยวอาหาร	ชุดละ	6,000
รหัส อุปกรณ์	ประเภท	หน่วย	ราคา ไม่เกิน (บาท)
9204	9.2.0.3 ฟันเทียมถอดได้ 1 - 5 ซึ้น ลักษณะ ฟันเทียมบางส่วนถอดได้ ข้อบ่งชี้ ใช้ทดแทนฟันธรรมชาติบางซึ้นที่สูญเสียไปเพื่อเพิ่มประสิทธิภาพในการบดเคี้ยวอาหาร	ซึ้น	1,500

9205	9.2.0.4 ฟันเทียมถอดได้ มากกว่า 5 ซี่	ซึน	2,000
	ลักษณะ ฟันเทียมบางส่วนถอดได้		
	ข้อบ่งชี้ ใช้ทดแทนฟันธรรมชาติบางซี่ที่สูญเสียไป เพื่อเพิ่มประสิทธิภาพในการบดเคี้ยวอาหาร		
	9.2.1 ฟันเทียมติดแน่นและอุปกรณ์		
9211	9.2.1.1 ครอบฟันภูน้ำนม (Stainless steel crow)	ซี่	600
	ลักษณะ ครอบฟันเด็ก วัสดุที่ใช้อาจเป็นโลหะไร้สนิม (Stainless steel) หรืออคริลิก เพื่ออนุรักษ์ฟันภูน้ำนมขึ้นไว้ ให้มีประสิทธิภาพในการบดเคี้ยวอาหารได้		
	ข้อบ่งชี้ บรณะฟันภูน้ำนมที่การผุได้กลลกลามตัวฟันภูน้ำนมมากเกินไปจะบรณะด้วยการอุดฟันนั้นได้ หรือบรณะฟันภูน้ำนมภายหลังจากการได้รับการรักษาประสาฟันหรือคลองรากฟันแล้ว		
9212	9.2.1.2 ครอบฟันแท้ (metal crow)	ซี่	3,000
	ลักษณะ ครอบฟันแท้ วัสดุที่ใช้อาจเป็นโลหะหรือพอร์ซเลน หรืออคริลิก หรือโลหะร่วมกับพอร์ซเลนหรือโลหะร่วมกับอคริลิก หรือวัสดุอื่นๆ ที่จำเป็นแล้วแต่กรณีเพื่ออนุรักษ์ฟันแท้ขึ้นไว้ให้มีประสิทธิภาพในการบดเคี้ยวอาหาร		
	ข้อบ่งชี้ บรณะฟันที่การผุได้กลลกลามมากเกินไปจะบรณะด้วยการอุดฟันได้ หรือบรณะฟัน หลังจากที่ได้รับการรักษาคลองรากฟันแล้ว		

การเบิกค่ารักษาพยาบาลกรณีการบำบัดรักษาโรคและการฟื้นฟูสมรรถภาพด้วยวิธีการแพทย์แผนไทยและการแพทย์แผนจีน (การฝังเข็มและการนวดเพื่อการบำบัดรักษา)

ค่าบริการบำบัดรักษาโรคและการฟื้นฟูสมรรถภาพด้วยวิธีการทางการแพทย์แผนไทยและการแพทย์แผนจีน (การฝังเข็มและการนวดเพื่อการบำบัดรักษา) สามารถเบิกค่ารักษาพยาบาลได้ โดยกรณีการฝังเข็มต้องมีใบรับรอง ซึ่งออกโดยผู้ประกอบวิชาชีพเวชกรรมที่ผ่านการอบรมหลักสูตรการฝังเข็มที่ได้รับการรับรองมาตรฐานหลักสูตรจากหน่วยงานภาครัฐของไทย หรือผู้ประกอบโรคศิลปะสาขาการแพทย์แผนจีนและกรณีการนวดต้องมีใบรับรอง ซึ่งออกโดยผู้ประกอบวิชาชีพเวชกรรมหรือผู้ประกอบวิชาชีพการแพทย์แผนไทยหรือผู้ประกอบวิชาชีพการแพทย์แผนไทยประยุกต์ ว่าผู้ป่วยจำเป็นต้องได้รับการบำบัดรักษาโรคและการฟื้นฟูสมรรถภาพด้วยวิธีการทางการแพทย์แผนไทยเป็นหลักฐานประกอบการเบิกจ่ายจ่าย โดยใบรับรองนั้นต้องระบุโรคหรืออาการ ระยะเวลาในการเริ่มต้น และสิ้นสุดการรักษาในแต่ละครั้งอย่างชัดเจน หรือรอบของการรักษาอย่างชัดเจนทั้งนี้ ในแต่ละรอบต้องไม่เกิน 1 เดือน โดยให้เบิกได้ตามเงื่อนไข รายการ และไม่เกินอัตราที่กำหนด ตามหนังสือกระทรวงการคลัง ด่วนที่สุด ที่ กค 0422.2/ว 447 ลงวันที่ 12 พฤศจิกายน 2548 ได้แก่

1. ค่าบริการฝังเข็ม ให้เบิกได้เฉพาะกรณีการฝังเข็มเพื่อการบำบัดรักษาโรค และการฟื้นฟูสมรรถภาพ
2. ค่าฝังเข็มพร้อมการกระตุ้นจุดฝังเข็มด้วยเครื่องกระตุ้น ให้เบิกได้เฉพาะกรณีการรักษา และการฟื้นฟูสมรรถภาพ ผู้ป่วยโรคอัมพฤกษ์ อัมพาต
 1. ค่านัดเพื่อการบำบัดรักษาโรค
 2. ค่านัดเพื่อการฟื้นฟูสมรรถภาพ สำหรับผู้ป่วยโรคอัมพฤกษ์ โรคอัมพาต โรคสันนิบาต และการฟื้นฟูมารดาหลังคลอด
3. ค่าอบไอน้ำสมุนไพร สำหรับการบำบัดรักษาโรคหอบ หืด โรคภูมิแพ้ การฟื้นฟูสมรรถภาพผู้ป่วยโรคอัมพฤกษ์ โรคอัมพาต โรคสันนิบาต และการฟื้นฟูมารดาหลังคลอด
4. ค่าประคบสมุนไพร สำหรับการบำบัดรักษาโรค การฟื้นฟูสมรรถภาพผู้ป่วยโรคอัมพฤกษ์ โรคอัมพาต โรคสันนิบาต และเพื่อการฟื้นฟูมารดาหลังคลอด
5. ค่าทับบ่อเกลือ สำหรับการฟื้นฟูมารดาหลังคลอด

การเบิกค่ารักษาพยาบาลกรณีเข้ารับการรักษาพยาบาลที่โรงพยาบาลศิริราช ปิยมหาราช การุณย์ คณะแพทยศาสตร์ศิริราชพยาบาล มหาวิทยาลัยมหิดล

เนื่องจากโรงพยาบาลศิริราช ปิยมหาราชการุณย์ คณะแพทยศาสตร์ศิริราชพยาบาล มหาวิทยาลัยมหิดลเป็นสถานพยาบาลของรัฐที่ไม่เข้าระบบเบิกจ่ายตรงกับกรมบัญชีกลาง ดังนั้น กรมบัญชีกลางได้กำหนดแนวปฏิบัติเกี่ยวกับการเบิกเงินจ่ายค่ารักษาพยาบาลกรณีเข้ารับการรักษาพยาบาลที่โรงพยาบาลศิริราช ปิยมหาราชการุณย์คณะแพทยศาสตร์ศิริราชพยาบาล มหาวิทยาลัยมหิดล ตามหนังสือกรมบัญชีกลาง ด่วนที่สุด ที่ กค ๐๔16.4/ว 263 ลงวันที่ 18 กรกฎาคม 2560 และสำนักงานเขตพื้นที่การศึกษามัธยมศึกษา เขต 17 ได้กำหนดแนวปฏิบัติในเรื่องดังกล่าว ดังนี้

1. กรณีการเข้ารับการรักษาพยาบาลประเภทผู้ป่วยนอก
 - 1.1 ผู้มีสิทธิและบุคคลในครอบครัว แจ้งความประสงค์ต่อโรงพยาบาลฯ ให้ลงรหัสรายการอัตราค่าบริการสาธารณสุขสำหรับใช้ประกอบการเบิกเงินค่ารักษาพยาบาล ผู้มีสิทธินำมายื่นต่อหน่วยงานต้นสังกัด
 - 1.2 หน่วยเบิกจ่าย พิจารณออนุมัติการเบิกเงินค่ารักษาพยาบาลได้ตามสิทธิที่กำหนดไว้ในประกาศกระทรวงการคลัง เรื่อง อัตราค่าบริการสาธารณสุขเพื่อใช้สำหรับการเบิกจ่ายเงินค่ารักษาพยาบาลในสถานพยาบาลของทางราชการ ตามหนังสือกรมบัญชีกลาง ด่วนที่สุด ที่ กค 0417/ว 177 ลงวันที่ 24 พฤศจิกายน 2549 และหนังสือกรมบัญชีกลาง ที่ กค 0417/ว 17 ลงวันที่ 9 มกราคม 2550
2. กรณีการเข้ารับการรักษาพยาบาลประเภทผู้ป่วยใน
 - 2.1 ผู้มีสิทธิและบุคคลในครอบครัว แจ้งความประสงค์ต่อโรงพยาบาลฯ ให้จัดทำ “แบบฟอร์มการบันทึกข้อมูลค่ารักษาพยาบาลประเภทผู้ป่วยใน” เพื่อใช้ประกอบการเบิกจ่ายเงิน

คำรักษาพยาบาลจากทางราชการ และยื่นขอเบิกเงินคำรักษาพยาบาลพร้อมแบบฟอร์มฯ ดังกล่าว ที่สำนัก กอง ต้นสังกัด

2.2 สำนัก กอง ต้นสังกัด ตรวจสอบความเป็นผู้มีสิทธิ และความถูกต้องครบถ้วนของ เอกสารตามที่กรมบัญชีกลางกำหนด และจัดส่งเอกสารมายังกองการเงินและบัญชี เพื่อจัดทำ หนังสือเสนอกรมลงนามขอทำความตกลงไปยังกรมบัญชีกลาง

เอกสารประกอบการยื่นขอทำความตกลงกับกรมบัญชีกลาง พร้อมรับรองสำเนาถูกต้อง ได้แก่

- (1) สำเนาใบเบิกเงินสวัสดิการเกี่ยวกับการรักษาพยาบาล (แบบ 7131)
- (2) สำเนาบัตรประชาชน หรือสำเนาทะเบียนบ้าน ของผู้ที่เข้ารับการรักษาพยาบาล
- (3) ใบรายละเอียดแสดงความเป็นผู้มีสิทธิ จากเว็บไซต์กรมบัญชีกลาง
- (4) สำเนาเอกสารหลักฐานการรับเงินของโรงพยาบาลฯ
- (5) แบบฟอร์มการบันทึกข้อมูลคำรักษาพยาบาลประเภทผู้ป่วยในของโรงพยาบาลฯ

2.3 หน่วยเบิกจ่าย ดำเนินการเบิกเงินจ่ายคำรักษาพยาบาลในกรณีดังกล่าวได้ เมื่อได้รับ หนังสือจากกองการเงินและบัญชีแจ้งผลการพิจารณาอนุมัติจากกรมบัญชีกลางแล้ว

การเบิกคำรักษาพยาบาลกรณีเจ็บป่วยฉุกเฉินในสถานพยาบาลของเอกชน

ปัจจุบันจะต้องเป็นกรณีเจ็บป่วยฉุกเฉิน ซึ่งได้รับการวินิจฉัยจากระบบการคัดแยกผู้ป่วย ฉุกเฉินของสถาบันการแพทย์ฉุกเฉินของสถาบันการแพทย์ฉุกเฉิน (สพฉ.) ว่าเข้าเกณฑ์เป็นผู้ป่วย ฉุกเฉินวิกฤต ฉุกเฉินเร่งด่วน หรือฉุกเฉินไม่รุนแรง จึงจะใช้สิทธิเบิกจากทางราชการได้ โดยกรณี ฉุกเฉินวิกฤต 72 ชั่วโมงแรกไม่ต้องทวงจ่าย โรงพยาบาลจะขอเบิกเงินคำรักษาพยาบาลแทนผู้มีสิทธิในระบบเบิกจ่าย ของสำนักงานหลักประกันสุขภาพแห่งชาติ (สปสช.) หลังจาก 72 ชั่วโมง ไปแล้ว ผู้มีสิทธินำใบเสร็จรับเงินไปเบิกกับส่วนราชการ ตามเงื่อนไขที่กระทรวงการคลังกำหนด ตามหนังสือกรมบัญชีกลาง ด่วนที่สุด ที่ กค ๐๔16.4/ว 333 ลงวันที่ 31 สิงหาคม 2560 ใน กรณี ที่มีสิทธิหรือบุคคลในครอบครัวอยู่เกิน 72 ชั่วโมง ให้ผู้มีสิทธิหรือบุคคลในครอบครัวทวง จ่ายเงินคำรักษาพยาบาลไปก่อน และสามารถนำมาเบิกได้ดังนี้

2.1 กรณีผู้มีสิทธิหรือบุคคลในครอบครัวยังไม่พ้นภาวะวิกฤต และไม่สามารถย้ายไป สถานพยาบาลของทางราชการได้ ให้ส่วนราชการต้นสังกัดขอความตกลงมายังกรมบัญชีกลาง โดย กรมบัญชีกลางจะพิจารณาอนุมัติ ดังนี้

- ค่าห้องและค่าอาหาร ให้เบิกได้เช่นเดียวกับกรณีเข้ารับการรักษาพยาบาลในสถานพยาบาลของ ทางราชการ
- ค่าอวัยวะเทียมและอุปกรณ์ในการบำบัดรักษาโรค ให้เบิกได้เช่นเดียวกับกรณีเข้ารับ การรักษาพยาบาลในสถานพยาบาลของทางราชการ
- คำรักษาพยาบาลประเภทอื่นๆ ให้เบิกได้ครั้งหนึ่งของจำนวนเงินทั้งหมดที่ได้จ่ายไปจริง

2.2 กรณีผู้มีสิทธิหรือบุคคลในครอบครัวพ้นภาวะวิกฤตแล้วและสามารถย้ายกลับไปยังสถานพยาบาลของทางราชการได้แต่ไม่มีเตียงรับย้าย ให้ส่วนราชการต้นสังกัดพิจารณาอนุมัติได้ดังนี้

- ค่าห้องและค่าอาหาร ให้เบิกได้เช่นเดียวกับกรณีเข้ารับการรักษาพยาบาลในสถานพยาบาลของทางราชการ
- ค่าอวัยวะเทียมและอุปกรณ์ในการบำบัดรักษาโรค ให้เบิกได้เช่นเดียวกับกรณีเข้ารับการรักษาพยาบาลในสถานพยาบาลของทางราชการ
- ค่ารักษาพยาบาลประเภทอื่นๆ ให้เบิกได้ครึ่งหนึ่งของจำนวนเงินทั้งหมดที่ได้จ่ายไปจริงแต่ไม่เกิน 8,000.- บาท

3. กรณีที่ผู้ได้รับการวินิจฉัยว่าเป็นผู้ป่วยฉุกเฉินเร่งด่วนหรือผู้ป่วยฉุกเฉินแต่ไม่รุนแรงสามารถนำใบเสร็จรับเงินค่ารักษาพยาบาลประเภทผู้ป่วยใน และใบประเมินคัดแยกผู้ป่วยฉุกเฉิน ที่ได้ระดับความฉุกเฉิน หากใบประเมินคัดแยกผู้ป่วยไม่ระดับความฉุกเฉินให้แนบใบรับรองแพทย์ระดับความฉุกเฉินเพิ่มเติมเพื่อประกอบการเบิกเงินค่ารักษาพยาบาลโดยยื่นขอเบิกเงินกับส่วนราชการต้นสังกัดได้ตามเกณฑ์ข้อ 2.2

4. กรณีผู้มีสิทธิหรือบุคคลในครอบครัวได้รับการวินิจฉัยจากแพทย์ผู้ทำการรักษาว่าพ้นภาวะวิกฤตและสามารถเคลื่อนย้ายกลับไปยังสถานพยาบาลของทางราชการได้ แต่ปฏิเสธการย้าย ผู้มีสิทธิได้รับเงินสวัสดิการเกี่ยวกับการรักษาพยาบาลตามประกาศนี้ นับแต่พ้นภาวะวิกฤตและสามารถเคลื่อนย้ายกลับไปยังสถานพยาบาลราชการ